

ZESPÓŁ USŁUG FINANSOWO-KSIĘGOWYCH

BILANS - SERVIS SPÓŁKA Z O.O.

GRUPA FINANS - SERVIS

25-528 Kielce ul. Zagnańska 84

tel./fax: (41) 368-66-69; 368-60-70; 368-65-58

e-mail: audyt@bilans-servis.com.pl

KRS 0000099230



PRZEDSIĘBIORSTWO
FAIR PLAY

DOKUMENTACJA

Z BADANIA SPRAWOZDANIA FINANSOWEGO

DELKO

Spółka Akcyjna

z siedzibą w Śremie

za okres od 01.01.2012 r. do 31.12.2012 r.

- 1. OPINIA**
- 2. RAPORT**

**OPINIA
NIEZALEŻNEGO
BIEGŁEGO REWIDENTA
dla
Walnego Zgromadzenia
Delko S.A. w Śremie
za okres od 01.01.2012 r. do 31.12.2012 r.**

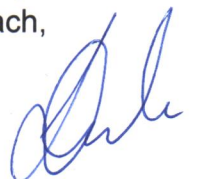
Przeprowadziliśmy badanie załączonego sprawozdania finansowego Delko S.A. z siedzibą w Śremie, za okres od 01.01.2012 r. do 31.12.2012 r., na które składa się:

- 1) sprawozdanie z sytuacji finansowej sporządzone na dzień 31.12.2012 r., które po stronie aktywów i pasywów zamyka się sumą **79 672 tys. zł;**
- 2) sprawozdanie z całkowitych dochodów za rok obrotowy od 01.01.2012 r. do 31.12.2012 r., wykazujące stratę netto w wysokości **3 140 tys. zł;**
- 3) sprawozdanie ze zmian w kapitale własnym za rok obrotowy od 01.01.2012 r. do 31.12.2012 r. wykazujące zmniejszenie kapitału własnego o kwotę **3 140 tys. zł;**
- 4) sprawozdanie z przepływów pieniężnych za rok obrotowy od 01.01.2012 r. do 31.12.2012 r. wykazujące zmniejszenie stanu środków pieniężnych o kwotę **386 tys. zł;**
- 5) informacje dodatkowe o przyjętych zasadach (polityce) rachunkowości oraz inne informacje objaśniające.

Za sporządzenie zgodnego z obowiązującymi przepisami sprawozdania finansowego oraz sprawozdania z działalności odpowiedzialny jest kierownik jednostki.

Kierownik jednostki oraz członkowie rady nadzorczej lub innego organu nadzorującego jednostki są zobowiązani do zapewnienia, aby sprawozdanie finansowe oraz sprawozdanie z działalności spełniały wymagania przewidziane w ustawie z dnia 29 września 1994 r. o rachunkowości (Dz. U. z 2009 r. Nr 152, poz. 1223, z późn. zm.), zwanej dalej „ustawą o rachunkowości”.

Naszym zadaniem było zbadanie i wyrażenie opinii o zgodności z wymagającymi zastosowania zasadami (polityką) rachunkowości tego sprawozdania finansowego oraz czy rzetelnie i jasno przedstawia ono, we wszystkich istotnych aspektach,

A handwritten signature in blue ink, appearing to be the name of the auditor or reviewer.

sytuację majątkową i finansową, jak też wynik finansowy jednostki oraz o prawidłowości ksiąg rachunkowych stanowiących podstawę jego sporządzenia.

Badanie sprawozdania finansowego przeprowadziliśmy stosownie do postanowień:

- 1/ rozdziału 7 ustawy o rachunkowości,
- 2/ krajowych standardów rewizji finansowej, wydanych przez Krajową Radę Biegłych Rewidentów w Polsce.

Badanie sprawozdania finansowego zaplanowaliśmy i przeprowadziliśmy w taki sposób, aby uzyskać racjonalną pewność, pozwalającą na wyrażenie opinii o sprawozdaniu. W szczególności badanie obejmowało sprawdzenie poprawności zastosowanych przez jednostkę zasad (polityki) rachunkowości i znaczących szacunków, sprawdzenie – w przeważającej mierze w sposób wyrwykowy – dowodów i zapisów księgowych, z których wynikają liczby i informacje zawarte w sprawozdaniu finansowym, jak i całościową ocenę sprawozdania finansowego.

Uważamy, że badanie dostarczyło wystarczającej podstawy do wyrażenia opinii.

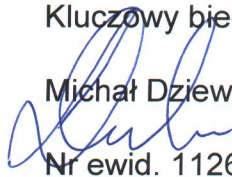
W aktywach Spółki wykazane są udziały w jednostce zależnej Soliko Sp. z o.o. w kwocie 500 tys. zł, która posiada ujemne kapitały własne. Wartość pożyczki udzielonej dla tej spółki wynosi 800 tys. zł a należności przeterminowane powyżej 180 dni stanowią 472 tys. zł. Zdaniem badanej Spółki nie nastąpiła utrata wartości aktywów związanych z jednostką zależną Soliko Sp. z o.o., co potwierdzają przeprowadzone przez Spółkę projekcje przyszłych przepływów pieniężnych jednostki zależnej. Nie kwestionując prawidłowości zależności ekonomicznych w przyjętych projekcjach, naszym zdaniem obarczone są one znaczną niepewnością, gdyż oparte są na założeniach, których biegły rewident nie ma możliwości zweryfikować.

Naszym zdaniem, za wyjątkiem zgłoszonego powyżej zastrzeżenia, zbadane sprawozdanie finansowe, we wszystkich istotnych aspektach:

- a) przedstawia rzetelnie i jasno informacje istotne dla oceny sytuacji majątkowej i finansowej jednostki na dzień 31.12.2012 r., jak też jej wyniku finansowego za rok obrotowy od 01.01.2012 r. do 31.12.2012 r.,
- b) zostało sporządzone zgodnie z wymagającymi zastosowania zasadami (polityką) rachunkowości, wynikającymi z Międzynarodowych Standardów Rachunkowości, Międzynarodowych Standardów Sprawozdawczości Finansowej oraz związanych z nimi interpretacji ogłoszonych w formie rozporządzeń Komisji Europejskiej, a w zakresie nieuregulowanym w tych Standardach – stosownie do wymogów ustawy o rachunkowości i wydanych na jej podstawie przepisów wykonawczych oraz na podstawie prawidłowo prowadzonych ksiąg rachunkowych,
- c) jest zgodne z wpływającymi na treść sprawozdania finansowego przepisami prawa i postanowieniami statutu jednostki.

Sprawozdanie z działalności jednostki jest kompletne w rozumieniu art. 49 ust. 2 ustawy o rachunkowości oraz rozporządzenia Ministra Finansów z dnia 19 lutego 2009r. w sprawie informacji bieżących i okresowych przekazywanych przez emitentów papierów wartościowych oraz warunków uznawania za równoważne informacji wymaganych przepisami prawa państwa nie będącego państwem członkowskim. Zawarte w sprawozdaniu z działalności informacje, pochodzące ze zbadanego sprawozdania finansowego, są z nim zgodne.


Kluczowy biegły rewident:

A handwritten signature in blue ink, appearing to read "Michał Dziewięcki".

Michał Dziewięcki
Nr ewid. 11260

przeprowadzający badanie w imieniu

ZESPÓŁ USŁUG FINANSOWO-KSIĘGOWYCH
BILANS-SERVIS Spółka z o.o. GRUPA FINANS-SERVIS
25-528 Kielce, ul. Zagnańska 84
Nr podmiotu uprawnionego
do badania sprawozdań finansowych 187

A handwritten signature in blue ink, appearing to read "Zbigniew Andrzej Radek".

CZŁONEK ZARZĄDU
Zbigniew Andrzej Radek
biegły rewident
nr ewid. 9666

Kielce, dnia 26.04.2013 r.

RAPORT

uzupełniający opinię z badania sprawozdania finansowego

DELKO Spółka Akcyjna

z siedzibą w Śremie przy ul. Gostyńskiej 51

za okres od 01.01.2012 do 31.12.2012 roku

A. CZĘŚĆ OGÓLNA

1. Przedmiot działalności, zgodnie ze statutem spółki obejmuje 126 pozycji.

Rzeczywista działalność obejmuje pozycje:

- a) Sprzedaż hurtowa i detaliczna wyrobów chemicznych, kosmetyków oraz artykułów toaletowych,
- b) sprzedaż hurtowa i detaliczna wyrobów tytoniowych
- c) sprzedaż detaliczna wyrobów farmaceutycznych i medycznych
- d) pozostała sprzedaż hurtowa i detaliczna

Formą prawną badanej jednostki jest spółka akcyjna.

Działalność prowadzona jest w formie jednozakładowej.

Średnioroczne zatrudnienie w badanym okresie wyniosło w przeliczeniu na pełne etaty 47,32 osoby, a w okresie poprzednim 24,02 osoby.

2. Jednostka działa na podstawie:

- a) Kodeksu spółek handlowych i innych przepisów prawa,
- b) statutu Spółki.

Wpisu do KRS dokonano 05.07.2001 w Sądzie Rejonowym Poznań – Nowe Miasto i Wilda w Poznaniu, pod numerem 0000024517.

Ponadto jednostka posiada:

- a) Numer Identyfikacji Podatkowej 785-10-03-396, który został nadany w dniu 16.03.1995 r.
- b) Numer Statystyczny REGON 630306168

- 3. Kapitał własny jednostki wynosi 32 353 tys. zł**
 - w tym:
 kapitał zakładowy spółki wynosi 5 980 tys. zł

Wyszczególnienie	Liczba akcji	Liczba głosów	Wartość nominalna akcji w PLN	Wartość posiadanych akcji w tys. PLN	Udział w kapitale podstawowym
Dariusz Kawecki (łącznie, bezpośrednio i pośrednio poprzez Doktor Leks S.A.)	1 246 985	1 246 985	1	1 247	21%
Mirosław Dąbrowski (łącznie, bezpośrednio i pośrednio poprzez PH Otto Sp.j.)	828 160	828 160	1	828	14%
Leszek Wójcik (pośrednio poprzez Delkor Sp. z o.o. Udziałowcem tej spółki jest również Pan Tomasz Czapla i Pan Stefan Mielczarek)	751 360	751 360	1	751	13%
Kazimierz Luberda i Teresa Luberda	651 540	651 540	1	652	11%
Aviva Inwestors Poland SA	597 000	597 000	1	597	10%
Mirosław Nowel	539 650	539 650	1	540	9%
Pozostali	1 365 305	1 365 305	1	1 365	22%
Razem	5 980 000	5 980 000		5 980	100,0%

Kwota kapitału zakładowego wynika z ksiąg rachunkowych i jest zgodna z wpisem do KRS.

4. Spółki Zależne

Lp.	Nazwa jednostki	Siedziba	Rodzaj powiązania
1.	DELKO S.A.	Śrem	jednostka dominująca
2.	Nika Sp. z o.o.	Kielce	jednostka zależna
3.	PH AMA Sp. z o.o.	Warszawa	jednostka zależna
4.	Cosmetics RDT Sp. z o.o.	Łomża	jednostka zależna
5.	Soliko Sp. z o.o.	Śrem	jednostka zależna
6.	Frog MS Delko Sp. z o.o.	Kraków	jednostka zależna
7.	Delko OTTO Sp. z o.o.	Ostrowiec Świętokrzyski	jednostka zależna

Dnia 23 lutego 2012 r. Zarząd Cosmetics Sp. z o.o. z siedzibą w Łomży podjął uchwałę w sprawie przyjęcia planu połączenia ze spółką Delko RDT Księżycowa Sp. z o.o. z siedzibą w Ignatkach. W wyniku połączenia Delko RDT Księżycowa Sp. z o.o. przejęła Cosmetics Sp. z o.o. Delko S.A., jako jedyny wspólnik, objęło nowe udziały w Delko RDT Księżycowa Sp. z o.o. w ilości 13.440, wartości nominalnej 500,00 zł każdy – o łącznej wartości nominalnej 6.720.000,00 zł. Spółka pokryła je w całości wkładem niepieniężnym o wartości 6.720.000,00 zł w postaci udziałów w ilości 67.200 o wartości nominalnej 100,00 zł każdy, o łącznej wartości nominalnej 6.720.000,00 zł - przysługujących Delko S.A. w Cosmetics Sp. z o.o. Po połączeniu w drodze przeniesienia całego majątku spółki przejmowanej na spółkę przejmującą nazwa spółki uległa zmianie na Cosmetics RDT Sp. z o.o.

5. Skład Zarządu na dzień bilansowy przedstawiał się następująco:

Dariusz Kawecki – Prezes Zarządu
Miroslaw Dąbrowski – Wiceprezes Zarządu
Kazimierz Luberda – Wiceprezes Zarządu
Leszek Wójcik – Wiceprezes Zarządu
Szymon Kowalski – Wiceprezes Zarządu

W roku badanym dnia 24.04.2012 r. Rada Nadzorcza odwołała:

- Andrzeja Worsztynowicza – Prezesa Zarządu z racji naruszenia prawa i interesu Delko S.A.,

A handwritten signature in blue ink, appearing to be "Dariusz Kawecki", is written over the logo.

- Dawida Harsze – Wiceprezesa Zarządu z powodu dopuszczenia się naruszenia prawa, naruszenia postanowień kontraktu menedżerskiego,
- Dariusza Śmiejkowskiego – Wiceprezesa Zarządu z powodu dopuszczenia się naruszenia prawa, naruszenia postanowień kontraktu menedżerskiego.

Jednocześnie Rada Nadzorcza Delko S.A. powołała w dniu 24 kwietnia 2012 r.:

1. Pana Dariusza Kaweckiego – na stanowisko Prezesa Zarządu,
2. Pana Leszka Wójcika – na stanowisko Wiceprezesa Zarządu,
3. Pana Wojciecha Szymona Kowalskiego – na stanowisko Wiceprezesa Zarządu,
4. Pana Kazimierza Jana Luberdę – na stanowisko Wiceprezesa Zarządu,
5. Mirosława Jana Dąbrowskiego – na stanowisko Wiceprezesa Zarządu.

Do dnia wydania opinii skład Zarządu uległ zmianie.

Z dniem 11 marca 2013 roku Pan Wojciech Szymon Kowalski złożył rezygnację z pełnienia funkcji Członka Zarządu Spółki – Wiceprezesa Delko S.A.

Skład Rady Nadzorczej w roku badanym:

Podczas Zwyczajnego Walnego Zgromadzenia Delko S.A. w dniu 30 czerwca 2012 r. rezygnację z członka i przewodniczącego Rady Nadzorczej złożył Pan Mirosław Newel nie podając powodów swojej rezygnacji.

Zwyczajne Walne Zgromadzenie Delko S.A., które odbyło się w dniu 30 czerwca 2012 r. powołało na członków Rady Nadzorczej:

1. Agnieszkę Newel,
2. Monikę Ewę Dąbrowską,
3. Daniela Piotra Luberdę,
4. Mariusza Szklarskiego,
5. Tomasza Czapla.

Uchwałą nr 4 N.W.Z.A w dniu 12 marca 2013 r. odwołano z funkcji członka i przewodniczącej Rady Nadzorczej Panią Agnieszkę Newel, a uchwałą nr 5

powołało na członka Rady Nadzorczej Pana Wojciecha Szymona Kowalskiego.

Rada Nadzorcza działając na podstawie § 12 pkt. 2 Statutu Spółki Delko S.A. oraz § 4 pkt. 1 Regulaminu Rady Nadzorczej Delko S.A., podjęła uchwałę o wyborze na przewodniczącego Rady Nadzorczej Pana Wojciecha Szymona Kowalskiego. W związku z powyższą uchwałą skład Rady Nadzorczej Spółki na dzień wydania opinii przedstawia się w sposób następujący:

- Przewodniczący Rady: Wojciech Szymon Kowalski
- Zastępca przewodniczącego Rady: Mariusz Szklarski
- Członkowie Rady: Tomasz Piotr Czapla, Monika Ewa Dąbrowska, Daniel Piotr Lubarda.

6.

- a) Sprawozdanie finansowe za okres 01.01.2011 r. – 31.12.2011 r. było badane przez 4AUDYT Sp. z o.o. z siedzibą w Poznaniu uzyskując opinię z zastrzeżeniem,
- b) Sprawozdanie finansowe za okres 01.01.2011 r. – 31.12.2011 r. zostało zatwierdzone Uchwałą Nr 04 z dnia 30 czerwca 2012 r.,
- c) Uchwałą Nr 06 z dnia 30 czerwca 2012 r., zysk netto za rok obrotowy od 01.01.2011 r. do 31.12.2011 r. w kwocie 1 838 tysięcy złotych postanowiono przeznaczyć w całości na zasilenie kapitału zapasowego Spółki,
- d) Sprawozdanie finansowe za okres 01.01.2011 r. – 31.12.2011 r. zostało ogłoszone w dniu 19 listopada 2012 r. w Monitorze Polskim B, Nr 2990, poz. 16451,
- e) Sprawozdanie finansowe za okres 01.01.2011 r. – 31.12.2011 r. zostało złożone do KRS w dniu 11.07.2012 r.

7. Uchwałą Nr 10/2012 z dnia 07 grudnia 2012 roku Zespół Usług Finansowo – Księgowych BILANS – SERVIS Sp. z o.o. Grupa FINANS - SERVIS z siedzibą w Kielcach przy ulicy Zagnańskiej 84, który jest wpisany na listę podmiotów uprawnionych do badania sprawozdań finansowych pod numerem 187, został powołany do zbadania sprawozdania finansowego za rok obrotowy 2012.

Zgodnie z umową z dnia 10.01.2013 r badanie przeprowadzono w siedzibie jednostki w okresie od 11.03.2013 r. do 15.03.2013 r. oraz w siedzibie podmiotu uprawnionego do badania sprawozdań finansowych od 25.03.2013 r. do dnia wydania opinii.

Zarówno podmiot audytorski, jak i przeprowadzający w jego imieniu badanie zespół w składzie:

- Michał Dziewięcki – kluczowy biegły rewident numer ewid. 11260,
- Ewelina Oszurek – asystent biegłego rewidenta,
- Adam Jęczmiński – asystent biegłego rewidenta,

stwierdzają, że pozostają niezależni od badanej Spółki – w rozumieniu art. 56 ust. 3 ustawy z dnia 7 maja 2009r. o biegłych rewidentach i ich samorządzie, podmiotach uprawnionych do badania sprawozdań finansowych oraz o nadzorze publicznym.

8. W trakcie badania sprawozdania finansowego Spółka udostępniła nam wszelkie dokumenty i informacje niezbędne do wydania opinii i sporządzenia raportu, zaś Zarząd Spółki złożył oświadczenie o kompletności, rzetelności i prawidłowości sprawozdania finansowego przedstawionego do badania, ujawnieniu w informacji dodatkowej wszelkich zobowiązań warunkowych istniejących na dzień 31.12.2012 r. oraz nie zaistnieniu do dnia złożenia oświadczenia zdarzeń wpływających w sposób istotny na wielkość danych wykazywanych w sprawozdaniu finansowym za rok badany.

B. ANALIZA SYTUACJI FINANSOWEJ

Wynik finansowy, zmiany sprawozdania z całkowitych dochodów, sprawozdania z sytuacji finansowej oraz wskaźników finansowych w roku badanym i w latach poprzednich charakteryzują tabele podane poniżej.

1. Sprawozdanie z sytuacji finansowej – dane w tys. zł.

Dane finansowe roku poprzedniego zostały zaprezentowane retrospektywnie, tj. z uwzględnieniem korekt ujętych w bieżącym okresie, a które dotyczą 2011 roku, o czym Spółka poinformowała w dodatkowych informacjach.

SPRAWOZDANIE Z SYTUACJI FINANSOWEJ - Aktywa w tys. zł.

Lp	Wyszczególnienie	2012		2011		2010		Zmiana stanu			
		kwota	% udziału	kwota	% udziału	kwota	% udziału	2012/2011		2012/2010	
									%		%
1	2	3	4	5	6	7	8	9	10	11	12
A.	Aktywa trwałe	41 617,0	52,2	39 612,0	43,2	24 055,0	33,1	2 005,0	105,1	17 562,0	173,0
I.	Inne wartości niematerialne	223,0	0,3	27,0	0,0	18,0	0,0	196,0	825,9	205,0	1 238,9
II.	Rzeczowe aktywa trwałe	1 604,0	2,0	2 578,0	2,8	479,0	0,7	(974,0)	62,2	1 125,0	334,9
III.	Nieruchomości inwestycyjne										
IV.	Należności długoterminowe										
V.	Aktywa finansowe	38 632,0	48,5	36 892,0	40,3	23 532,0	32,3	1 740,0	104,7	15 100,0	164,2
VI.	Aktywa z tytułu podatku odroczonego	1 158,0	1,5	115,0	0,1	26,0	0,0	1 043,0	1 007,0	1 132,0	4 453,8
B.	Aktywa obrotowe	38 031,0	47,8	52 020,0	56,8	48 693,0	66,9	(13 989,0)	73,1	(10 662,0)	78,1
I.	Zapasy	476,0	0,6	1 648,0	1,8	167,0	0,2	(1 172,0)	28,9	309,0	285,0
II.	Należności z tytułu dostaw i usług	34 797,0	43,7	47 213,0	51,5	42 019,0	57,8	(12 416,0)	73,7	(7 222,0)	82,8
III.	Należności pozostałe	567,0	0,7	783,0	0,9	1 806,0	2,5	(216,0)	72,4	(1 239,0)	31,4
IV.	Należności z tytułu podatku dochodowego	53,0	0,1	764,0	0,8			(711,0)	6,9	53,0	
V.	Aktywa finansowe	1 425,0	1,8	500,0	0,5	500,0	0,7	925,0	285,0	925,0	285,0
VI.	Środki pieniężne i ich ekwiwalenty	631,0	0,8	1 017,0	1,1	4 158,0	5,7	(386,0)	62,0	(3 527,0)	15,2
VII.	Rozliczenia międzyokresowe	82,0	0,1	95,0	0,1	43,0	0,1	(13,0)	86,3	39,0	190,7
C.	Aktywa trwałe przeznaczone do zbycia	24,0	0,0					24,0		24,0	
	Aktywa razem	79 672,0	100,0	91 632,0	100,0	72 748,0	100,0	(11 960,0)	86,9	6 924,0	109,5



SPRAWOZDANIE Z SYTUACJI FINANSOWEJ - Pasywa w tys. zł.

Lp	Wyszczególnienie	2012		2011		2010		Zmiana stanu			
		kwota	% udziału	kwota	% udziału	kwota	% udziału	2012/2011		2012/2010	
									%		%
1	2	3	4	3	4	5	6	9	10	11	12
A.	Kapitał (fundusz) własny	32 353,0	40,6	35 493,0	38,7	35 003,0	48,1	(3 140,0)	91,2	(2 650,0)	92,4
I.	Kapitał akcyjny	5 980,0	7,5	5 980,0	6,5	5 980,0	8,2		100,0		100,0
II.	Kapitał zapasowy	27 573,0	34,6	25 735,0	28,1	21 534,0	29,6	1 838,0	107,1	6 039,0	128,0
III.	Kapitał rezerwowy	2 570,0	3,2	2 570,0	2,8	2 570,0	3,5		100,0		100,0
IV.	Zysk (strata) z lat ubiegłych	(630,0)	(0,8)					(630,0)		(630,0)	
V.	Zysk (strata) netto	(3 140,0)	(3,9)	1 208,0	1,3	4 919,0	6,8	(4 348,0)	(259,9)	(8 059,0)	(63,8)
B.	Zobowiązania długoterminowe	831,0	1,0	1 585,0	1,7	1 259,0	1,7	(754,0)	52,4	(428,0)	66,0
I.	Kredyty bankowe			250,0	0,3	1 250,0	1,7	(250,0)		(1 250,0)	
II.	Zobowiązania z tyt. leasingu finansowego	817,0	1,0	1 320,0	1,4			(503,0)	61,9	817,0	
III.	Zobowiązania z tytułu dostaw i usług										
IV.	Zobowiązania pozostałe										
V.	Rezerwa z tytułu podatku dochodowego	14,0	0,0	15,0	0,0	9,0	0,0	(1,0)	93,3	5,0	155,6
VI.	Rezerwy na zobowiązania										
C.	Zobowiązania krótkoterminowe	46 488,0	58,3	54 554,0	59,5	36 486,0	50,2	(8 066,0)	85,2	10 002,0	127,4
I.	Kredyty bankowe	21 914,0	27,5	21 888,0	23,9	5 853,0	8,0	26,0	100,1	16 061,0	374,4
II.	Zobowiązania z tyt. leasingu finansowego	792,0	1,0	788,0	0,9	6,0	0,0	4,0	100,5	786,0	13 200,0
III.	Zobowiązania z tytułu dostaw i usług	23 155,0	29,1	31 212,0	34,1	23 410,0	32,2	(8 057,0)	74,2	(255,0)	98,9
IV.	Zobowiązania pozostałe	440,0	0,6	569,0	0,6	6 945,0	9,5	(129,0)	77,3	(6 505,0)	6,3
V.	Rezerwa z tytułu podatku dochodowego	115,0	0,1			162,0	0,2	115,0		(47,0)	71,0
VI.	Rezerwy na zobowiązania	72,0	0,1	97,0	0,1	110,0	0,2	(25,0)	74,2	(38,0)	65,5
D.	Zobowiązania dotyczące aktywów trwałych przeznaczonych do zbycia										
	Pasywa razem	79 672,0	100,0	91 632,0	100,0	72 748,0	100,0	(11 960,0)	86,9	6 924,0	109,5

Analiza struktury sprawozdania z sytuacji finansowej na dzień 31.12.2012r.

Z analizy sprawozdania z sytuacji finansowej wynika, że główną pozycją majątku Spółki są aktywa trwałe, które stanowią 52,2% sumy aktywów. W grupie aktywów trwałych główną pozycją majątkową są aktywa finansowe stanowiące 48,5% sumy bilansowej. Posiadane przez Spółkę aktywa obrotowe stanowią 47,8% wartości aktywów. W grupie aktywów obrotowych główną pozycją majątkową są należności z tytułu dostaw i usług stanowiące 43,7% aktywów ogółem. Badana

Spółka wyodrębniła z aktywów trwałych aktywa trwałe przeznaczone do zbycia w kwocie 24 tys. zł.

Głównymi źródłami finansowania majątku Spółki są kapitały obce, których udział wynosi 59,3%. W grupie kapitałów obcych najistotniejszymi pozycjami są zobowiązania krótkoterminowe, których udział w sumie bilansowej wynosi 58,3%. Kapitał własny wynosi 40,6% pasywów. W grupie tej dominuje kapitał zapasowy wynoszący 34,6% pasywów.

Pomiędzy rokiem 2012 a rokiem poprzednim nastąpił spadek sumy bilansowej o 11 960 tys. zł, tj. o 13,1%. Najistotniejszym elementem zmniejszenia sumy aktywów jest spadek wielkości należności z tytułu dostaw i usług o kwotę 12 416 tys. zł, tj. o 26,3%. Natomiast najistotniejszym elementem zmniejszenia sumy pasywów jest spadek zobowiązań krótkoterminowych z tytułu dostaw i usług o kwotę 8 057 tys. zł, tj. o 25,8%.

2. Sprawozdanie z całkowitych dochodów – dane w tys. zł

Lp	Wyszczególnienie	2012 rok		2011 rok		2010 rok		Zmiana stanu			
		kwota	% udziału	kwota	% udziału	kwota	% udziału				
								2012/2011	%	2012/2010	%
1	2	3	4	5	6	7	8	9	10	11	12
A. Działalność kontynuowana											
I.	Przychody ze sprzedaży	393 916	99,5	417 711	99,4	405 273	99,5	-23 795	94,3	-11 357	97,2
II.	Koszty działalności operacyjnej	397 529	99,3	417 462	99,6	401 017	100,0	-19 933	95,2	-3 488	99,1
III.	Zysk (strata) na sprzedaży	-3 613		249		4 256		-3 862	-1 451,0	-7 869	-84,9
Pozostała działalność operacyjna											
1.	Pozostałe przychody operacyjne	80	0,0	342	0,1	45	0,0	-262	23,4	35	177,8
2.	Pozostałe koszty operacyjne	1 162	0,3	329	0,1	112	0,0	833	353,2	1 050	1 037,5
IV.	Zysk (strata) na działalności operacyjnej	-4 695		262		4 189		-4 957	-1 792,0	-8 884	-112,1
Działalność finansowa											
1.	Przychody finansowe	2034,0	0,5	2002,0	0,5	2161,0	0,5	32,0	101,6	-127,0	94,1
2.	Koszty finansowe	1523,0	0,4	1140,0	0,3	24,0	0,0	383,0	133,6	1499,0	6345,8
3.	Zysk (strata) na działalności finansowej	511,0		862,0		2137,0		-351,0	59,3	-1626,0	23,9
V.	Zysk (strata) brutto na działalności gospodarczej	-4184,0		1124,0		6326,0		-5308,0	-372,2	-10510,0	-66,1
1.	Podatek dochodowy	-1 044		-84		270		-960	1 242,86	-1 314	-386,67
VI.	Zysk (strata) netto z działalności kontynuowanej	-3 140		1 208		6 056		-4 348	-259,93	-9 196	-51,85
B. Działalność zaniechana											
	Zysk (strata) netto z działalności zaniechanej										
	Zysk (strata) netto za rok obrotowy	-3 140		1 208		6 056		-4 348	-259,93	-9 196	-51,85



Przychody ogółem	396 030	100	420 055	100	407 479	100	-24 025	94	-11 449	97
Koszty ogółem	400 214	100	418 931	100	401 153	100	-18 717	96	-939	100

Przychody ze sprzedaży okresu badanego uległy zmniejszeniu w stosunku do okresu poprzedniego (o 5,7%). Spadkowi przychodów z działalności operacyjnej Spółki towarzyszyło zmniejszenie kosztów działalności operacyjnej o 4,8% w stosunku do okresu poprzedniego.

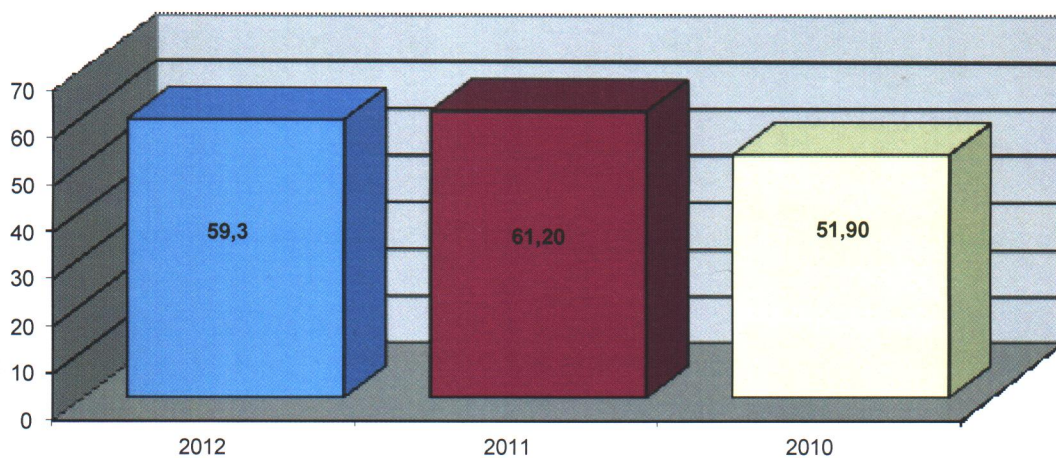
W zakresie pozostałej działalności operacyjnej w okresie badanym w stosunku do roku poprzedniego nastąpił spadek pozostałych przychodów operacyjnych o kwotę 262 tys. zł. Zjawisku temu towarzyszył wzrost pozostałych kosztów operacyjnych o kwotę 833 tys. zł.

W zakresie działalności finansowej obserwujemy wzrost przychodów finansowych o 1,6% w porównaniu z rokiem poprzednim, któremu towarzyszy wzrost kosztów finansowych o 33,6% w analogicznym okresie.

Analiza wyniku finansowego wskazuje, że w roku badanym jednostka osiągnęła stratę w kwocie 3 140 tys. zł.

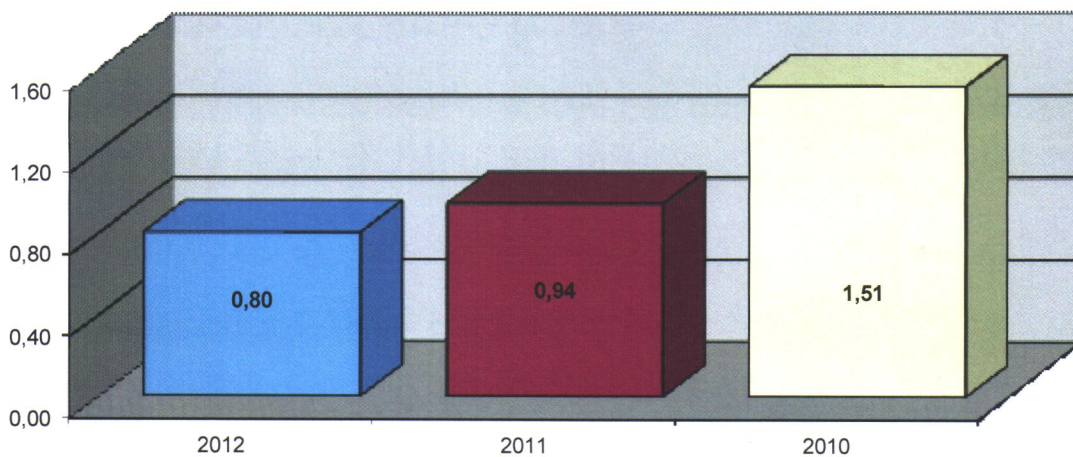
3. Ocena zyskowności, sytuacji i stabilizacji finansowej na podstawie przykładowo podanych wskaźników ekonomicznych.

Nazwa wskaźnika		Rok 2012	Rok 2011	Rok 2010	Różnica wskaźników	Różnica wskaźników
		wskaźnik	wskaźnik	wskaźnik	2012-2011	2012-2010
1.	Stopa zadłużenia					
	Zobowiązania ogółem	59,3	61,2	51,9	-1,9	7,4
	Pasywa ogółem					



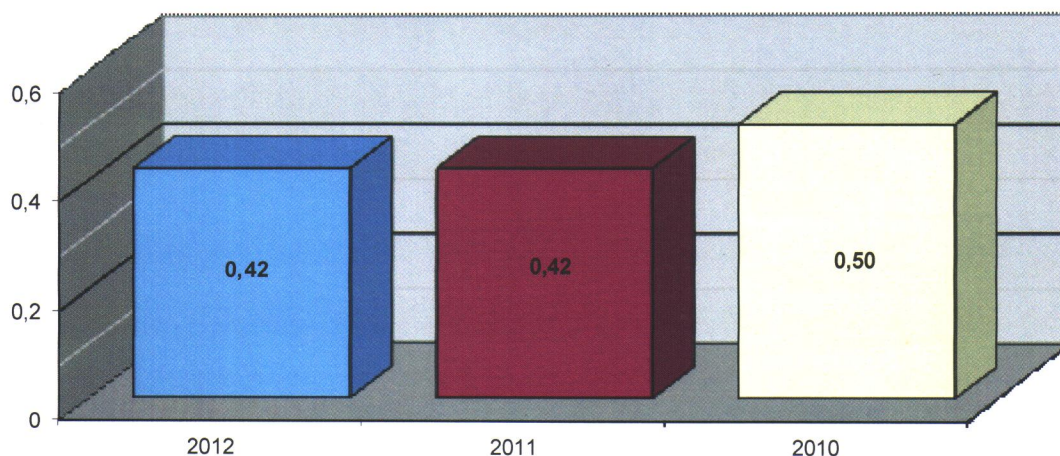
W analizowanym okresie poziom wskaźnika uległ nieznacznemu zmniejszeniu, jednak nadal utrzymuje się na poziomie wysokim wskazującym na większy udział kapitałów obcych w finansowaniu jednostki niż kapitałów własnych.

Nazwa wskaźnika		Rok 2012	Rok 2011	Rok 2010	Różnica wskaźników	Różnica wskaźników
		wskaźnik	wskaźnik	wskaźnik	2012-2011	2012-2010
2.	Pokrycie aktywów trwałych kapitałem stałym Kapitał własny + zobowiązania długoterminowe Aktywa trwałe	0,80	0,94	1,51	-0,14	-0,71



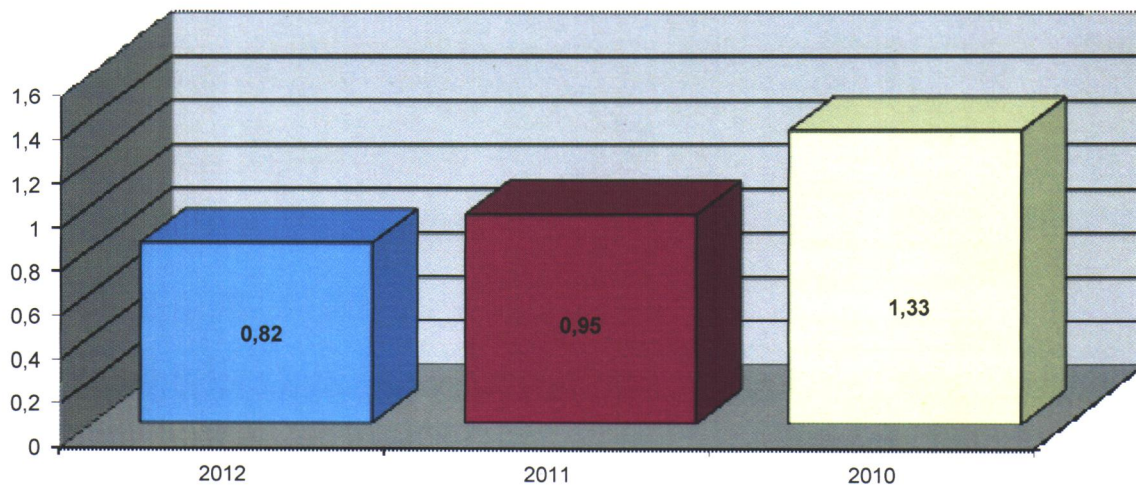
Wskaźnik uległ zmniejszeniu co oznacza, że kapitał stały pokrywa w 80% aktywa trwałe.

Nazwa wskaźnika		Rok 2012	Rok 2011	Rok 2010	Różnica wskaźników	Różnica wskaźników
		wskaźnik	wskaźnik	wskaźnik	2012-2011	2012-2010
3.	Trwałość struktury finansowania Kapitał własny + zobowiązania długoterminowe Aktywa ogółem	0,42	0,42	0,50	0,00	-0,08



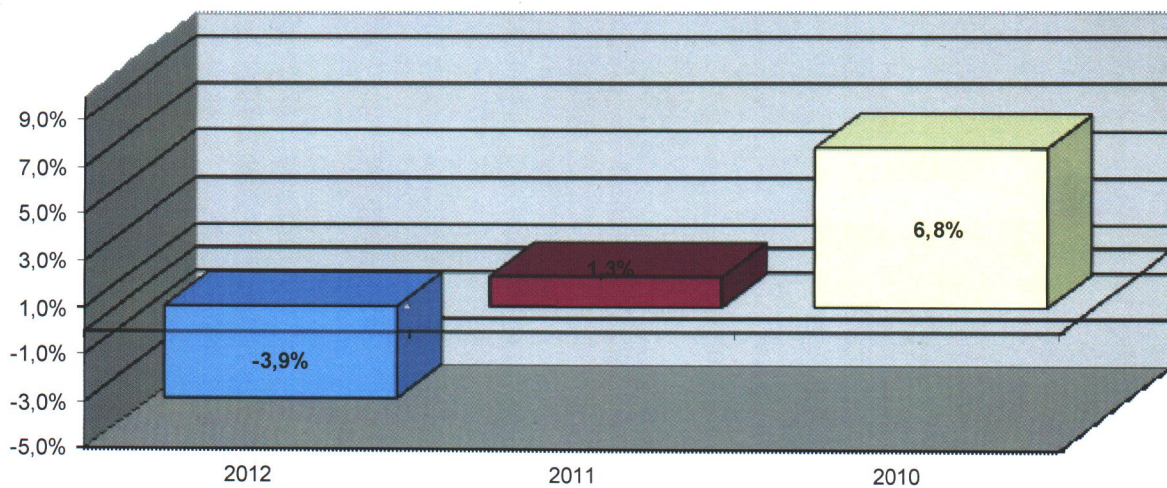
Wskaźnik trwałości struktury finansowania nie uległ zmianie w porównaniu z rokiem poprzednim i wskazuje na finansowanie się jednostki w większym stopniu (tj. 58%) zobowiązaniami krótkoterminowymi niż kapitałem stałym.

Nazwa wskaźnika		Rok 2012	Rok 2011	Rok 2010	Różnica wskaźników	Różnica wskaźników
		wskaźnik	wskaźnik	wskaźnik	2012-2011	2012-2010
4.	Bieżąca płynność finansowa	0,82	0,95	1,33	-0,13	-0,51
	Aktywa obrotowe					
	Zobowiązania krótkoterminowe					



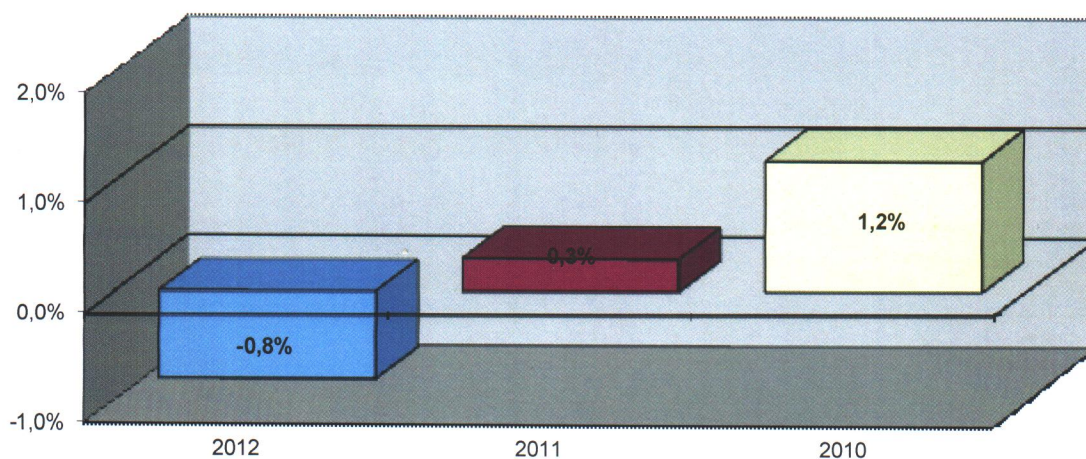
Poziom wskaźnika uległ obniżeniu o 0,13 w porównaniu z rokiem poprzednim. Wartość wskaźnika znajduje się poniżej przedziału uznawanego za optymalny, tj. pomiędzy 1,2 a 2,0.

Nazwa wskaźnika		Rok 2012	Rok 2011	Rok 2010	Różnica wskaźników	Różnica wskaźników
		wskaźnik	wskaźnik	wskaźnik	2012-2011	2012-2010
5.	Rentowność majątku (ROA)					
	Wynik finansowy netto x 100% Aktywa ogółem	-3,9%	1,3%	6,8%	-5,2 p.p.	-10,7 p.p.



Majątek nie jest rentowny z powodu poniesionej straty za rok obrotowy 2012.

Nazwa wskaźnika		Rok 2012	Rok 2011	Rok 2010	Różnica wskaźników	Różnica wskaźników
		wskaźnik	wskaźnik	wskaźnik	2012-2011	2012-2010
6.	Rentowność sprzedaży netto Wynik finansowy netto x 100% Przychód ze sprzedaży produktów i towarów	-0,8%	0,3%	1,2%	-1,1 p.p.	-2,0 p.p.



Brak rentowności sprzedaży w wyniku poniesionej straty w roku 2012.

C. CZĘŚĆ SZCZEGÓŁOWA

I. Prawidłowość stosowanego systemu księgowości

W wyniku przeprowadzonych badań stwierdza się, że za wyjątkiem wskazanych w dalszej części raportu zagadnień przy opisie szczegółowych pozycji sprawozdania z sytuacji finansowej:

- a) Spółka prowadzi księgi rachunkowe na podstawie aktualnej, zatwierdzonej przez kierownika jednostki polityki (zasad) rachunkowości. Dokumentacja polityki rachunkowości została opracowana zgodnie z ustawą o rachunkowości, a w zakresie wyceny aktywów i pasywów oraz prezentacji sprawozdania finansowego zgodnie z wymogami Międzynarodowych Standardów Sprawozdawczości Finansowej w kształcie zatwierdzonym przez UE. Dokumentacja systemu przetwarzania danych jest zgodna z ustawą o rachunkowości,
- b) Ustalone zasady rachunkowości są właściwe i stosowane w sposób ciągły, a bilans zamknięcia sprawozdania finansowego sporządzonego na dzień 31.12.2011 r. został poprawnie wprowadzony do ksiąg jako bilans otwarcia roku badanego; dane finansowe roku poprzedniego zostały zaprezentowane retrospektywnie, tj. z uwzględnieniem korekt ujętych w bieżącym okresie, a które dotyczą 2011 roku, o czym Spółka poinformowała w dodatkowych informacjach.
- c) Zbadane operacje gospodarcze dokumentowane były w sposób kompletny, przejrzysty i zostały poprawnie zakwalifikowane w księgach rachunkowych,
- d) Zbadane zapisy księgowe zostały dokonane poprawnie i kompletnie na podstawie dowodów księgowych, a zbadane sprawozdanie finansowe wynika z prawidłowo prowadzonych ksiąg rachunkowych,
- e) Badania potwierdziły, że Spółka wykonała obowiązek przeprowadzenia inwentaryzacji aktywów i pasywów z uwzględnieniem wymaganej jej częstotliwości, przedmiotu oraz terminu zgodnie z postanowieniami art. 26 ustawy o rachunkowości. W roku badanym przeprowadzono inwentaryzację:
 - 1) w drodze spisu z natury:

- rzeczowe aktywa trwałe
 - środki pieniężne w kasie
- 2) w drodze potwierdzenia sald:
- należności,
 - środki pieniężne na rachunkach bankowych,
- 3) w drodze weryfikacji stanu ewidencyjnego i wyceny:
- pozostałe składniki aktywów i pasywów.

Sposób przeprowadzenia inwentaryzacji nie budzi zastrzeżeń, a jej wyniki zostały prawidłowo rozliczone i wprowadzone do ksiąg rachunkowych w roku badanym.

Przeprowadzoną inwentaryzację uznaje się za prawidłową.

- f) Stosowane metody zabezpieczenia dostępu do danych i systemu ich przetwarzania za pomocą komputera zostały uznane za właściwe,
- g) Dokumentacja księgowa, księgi rachunkowe i sprawozdania finansowe przechowywane są właściwie.

II. SPRAWOZDANIE Z SYTUACJI FINANSOWEJ – ISTOTNE INFORMACJE O NIEKTÓRYCH POZYCJACH

1. Inne wartości niematerialne wykazano

w sprawozdaniu z sytuacji finansowej na dzień 31.12.2012 r. w kwocie: 223 tys. zł

z tego:

1. Inne wartości niematerialne i prawne 223 tys. zł

Pozycja wykazana prawidłowo.

2. Rzeczowe aktywa trwałe wykazano

w sprawozdaniu z sytuacji finansowej na dzień 31.12.2012 r.

w kwocie: 1 604 tys. zł

z tego:

1. Środki trwałe 1 604 tys. zł

Spółka kontroluje składniki majątkowe nie stanowiące jej własności lecz będące przedmiotem leasingu o wartości księgowej netto 1 368 tys. zł zaliczając je do rzeczowych aktywów trwałych.

Pozostałe wykazane w bilansie składniki rzeczowych aktywów trwałych stanowią własność jednostki.

Pozycja wykazana prawidłowo.

3. Aktywa finansowe (Długoterminowe aktywa finansowe w jednostkach powiązanych) wykazano w sprawozdaniu z sytuacji finansowej

na dzień 31.12.2012 r. w kwocie: 38 632 tys. zł

z tego:

a) udziały w jednostkach powiązanych 33 277 tys. zł

b) udzielone pożyczki 5 355 tys. zł

Pozycja udziały obejmuje m.in. udziały w jednostce zależnej Soliko Sp. z o.o. w kwocie 500 tys. zł, która posiada ujemne kapitały własne. Zdaniem badanej Spółki nie nastąpiła utrata wartości aktywów związanych z jednostką zależną Soliko Sp. z o.o., co potwierdzają przeprowadzone przez Spółkę projekcje przyszłych przepływów pieniężnych jednostki zależnej. Nie kwestionując prawidłowości zależności ekonomicznych w przyjętych projekcjach, naszym zdaniem obarczone są one znaczną niepewnością, gdyż oparte są na założeniach, których biegły rewident nie ma możliwości zweryfikować.

4. Aktywa z tytułu podatku odroczonego wykazano

w sprawozdaniu z sytuacji finansowej na dzień 31.12.2012r. w kwocie: 1 158 tys. zł

Pozycja wykazana prawidłowo.

5. Zapasy materiałów, produktów i produktów w toku wykazano

w sprawozdaniu z sytuacji finansowej na dzień 31.12.2012r. w kwocie: 476 tys. zł

Pozycja wykazana prawidłowo.

6. Należności krótkoterminowe wykazano

w sprawozdaniu z sytuacji finansowej na dzień 31.12.2012r. w kwocie: 35 417 tys. zł

z tego:

a) należności z tytułu dostaw i usług	34 797 tys. zł
b) należności pozostałe	567 tys. zł
c) należności z tytułu podatku dochodowego	53 tys. zł

Powyższe kwoty należności wykazano w wartości netto, tj. pomniejszonych o równowartość odpisów aktualizujących wartość należności wątpliwych, które spowodowały ich zmniejszenie o kwotę 47 tys. zł.

Kwota należności z tytułu dostaw i usług obejmuje m.in. należności od jednostki zależnej Soliko Sp. z o.o. w wysokości 472 tys. zł, w całości przeterminowane powyżej 180 dni. Zdaniem Zarządu Spółki badanej nie występują przesłanki utraty wartości w/w należności. Według biegłego rewidenta pewności takiej nie ma.

7. Aktywa finansowe wykazano

w sprawozdaniu z sytuacji finansowej na dzień 31.12.2012 r. w kwocie 1 425 tys. zł
z tego:

a) udzielone pożyczki	1 425 tys. zł
-----------------------	---------------

W/w kwota obejmuje m.in. wartość pożyczki udzielonej dla jednostki zależnej Soliko Sp. z o.o. w wysokości 800 tys. zł. Zdaniem badanej Spółki nie nastąpiła utrata wartości aktywów związanych z jednostką zależną Soliko Sp. z o.o. Według biegłego rewidenta pewności takiej nie ma.

8. Środki pieniężne i ich ekwiwalenty wykazano

w sprawozdaniu z sytuacji finansowej na dzień 31.12.2012r.

w kwocie:	631 tys. zł
-----------	-------------

Pozycja wykazana prawidłowo.

9. Rozliczenia międzyokresowe wykazano

w sprawozdaniu z sytuacji finansowej na dzień 31.12.2012

w kwocie:	82 tys. zł
-----------	------------

Pozycja wykazana prawidłowo.

10. Aktywa trwałe przeznaczone do zbycia wykazano

w sprawozdaniu z sytuacji finansowej na dzień 31.12.2012 r. w kwocie	24 tys. zł
--	------------

11. Kapitał własny wykazano

w sprawozdaniu z sytuacji finansowej na dzień 31.12.2012 r.

w kwocie: 32 353 tys. zł

z tego:

a) kapitał akcyjny 5 980 tys. zł

W roku 2012 nie występowały zmiany wysokości kapitału zakładowego.

Kwota kapitału podstawowego zgodna z wynikającą z wpisu do KRS.

b) kapitał zapasowy 27 573 tys. zł

W okresie badanym uległ zwiększeniu na skutek przekazania zysku netto za 2011 r.

na jego zasilenie zgodnie z Uchwałą nr 6 Zwyczajnego Walnego Zgromadzenia z dnia 30 czerwca 2012 r.

c) kapitał rezerwowy 2 570 tys. zł

d) strata z lat ubiegłych - 630 tys. zł

e) wynik finansowy netto roku obrotowego - 3 140 tys. zł

Kwota zgodna z wykazaną w sprawozdaniu z całkowitych dochodów.

12. Zobowiązania długoterminowe wykazano

w sprawozdaniu z sytuacji finansowej na dzień 31.12.2012 r.

w kwocie: 831 tys. zł

- z tego:

1. Zobowiązania z tytułu leasingu finansowego 817 tys. zł

2. Rezerwa z tyt. podatku odroczonego 14 tys. zł

Pozycja wykazana prawidłowo.

13. Zobowiązania krótkoterminowe wykazano

w sprawozdaniu z sytuacji finansowej na dzień 31.12.2012 r.

w kwocie: 46 488 tys. zł

z tego:

1. Kredyty bankowe 21 914 tys. zł

2. Zobowiązania z tytułu leasingu finansowego 792 tys. zł

3. Zobowiązania z tytułu dostaw i usług 23 155 tys. zł

4. Zobowiązania pozostałe 440 tys. zł

5. Zobowiązania z tyt. podatku dochodowego 115 tys. zł

6. Rezerwy na zobowiązania 72 tys. zł
Pozycja wykazana prawidłowo.

III. SPRAWOZDANIE Z CAŁKOWITYCH DOCHODÓW – ISTOTNE INFORMACJE O NIEKTÓRYCH POZYCJACH

1. Przychody netto ze sprzedaży i zrównane z nimi

Wykazana w sprawozdaniu z całkowitych dochodów kwota wynosi: 393 916 tys. zł
- w tym od jednostek powiązanych 203 483 tys. zł
z tego:
a) przychody ze sprzedaży produktów i usług 6 389 tys. zł
b) przychody ze sprzedaży towarów 387 527 tys. zł

2. Koszty działalności operacyjnej

Wykazana w sprawozdaniu z całkowitych dochodów kwota wynosi: 397 529 tys. zł
z tego:
a) amortyzacja 952 tys. zł
b) zużycie materiałów i energii 1 138 tys. zł
c) usługi obce 9 589 tys. zł
d) podatki i opłaty 175 tys. zł
e) wynagrodzenia 5 453 tys. zł
f) ubezpieczenia społeczne i inne świadczenia 870 tys. zł
g) pozostałe koszty rodzajowe 636 tys. zł
h) wartość sprzedanych towarów i materiałów 378 716 tys. zł

3. Pozostałe przychody operacyjne.

Wykazana w sprawozdaniu z całkowitych dochodów kwota wynosi: 80 tys. zł

4. Pozostałe koszty operacyjne

Kwota wykazana w sprawozdaniu z całkowitych dochodów: 1 162 tys. zł

5. Przychody finansowe

Kwota wykazana w sprawozdaniu z całkowitych dochodów: 2 034 tys. zł

z tego:

a) dywidendy	1 807 tys. zł
b) odsetki	157 tys. zł
c) prowizje od poręczeń	70 tys. zł

6. Koszty finansowe

Kwota wykazana w sprawozdaniu z całkowitych dochodów:	1 523 tys. zł
z tego:	
a) odsetki	1 480 tys. zł
- odsetki od kredytów	1 315 tys. zł
- odsetki od umów leasingowych	128 tys. zł
- pozostałe odsetki	37 tys. zł
b) inne	43 tys. zł

7. Strata brutto na działalności gospodarczej - 4 184 tys. zł

8. Podatek dochodowy w badanej jednostce w roku obrotowym

2012 r. wynosi - 1 044 tys. zł

z tego:
- podatek dochodowy odroczony - 1 044 tys. zł

Ustalenie dochodu:

a) przychody wynikające z ewidencji księgowej	427 191 tys. zł
zmniejszenia:	1 872 tys. zł
b) przychody w myśl prawa podatkowego	425 318 tys. zł
c) koszty wynikające z ewidencji księgowej	431 375 tys. zł
zwiększenia:	595 tys. zł
zmniejszenia:	1 574 tys. zł
d) koszty w myśl prawa podatkowego	430 396 tys. zł
e) strata podatkowa	- 5 078 tys. zł

f) podatek dochodowy bieżący nie wystąpił**9. Strata netto za rok obrotowy - 3 140 tys. zł**

W całości dotyczy działalności kontynuowanej.

IV. SPRAWOZDANIE Z PRZEPIŃYWÓW PIENIĘŻNYCH

Przepływy pieniężne netto uległy zmniejszeniu o: 386 tys. zł

na co wpłynęły skutki działalności:

- operacyjnej + 2 857 tys. zł

- inwestycyjnej - 1 146 tys. zł

- finansowej - 2 097 tys. zł

Sprawozdanie z przepływów pieniężnych sporządzone zostało w sposób prawidłowy.

V. SPRAWOZDANIE ZE ZMIAN W KAPITALE WŁASNYM**Kapitał własny** w Spółce na 31.12.2012 r.

w kwocie: 32 353 tys. zł

W roku obrotowym 2012 uległ zmniejszeniu

o kwotę: 3 140 tys. zł

Pozycje kształtujące zmiany kapitału własnego zostały prawidłowo i kompletnie zaprezentowane w sporządzonym sprawozdaniu ze zmian w kapitale własnym.

Wielkości liczbowe tego sprawozdania są zbieżne z wielkościami wynikającymi ze sprawozdania z sytuacji finansowej.

VI. INFORMACJE DODATKOWE

Informacje dodatkowe stanowiące część sprawozdania finansowego sporządzone zostały zgodnie z zasadami (polityką) rachunkowości, wynikającymi z Międzynarodowych Standardów Rachunkowości, Międzynarodowych Standardów Sprawozdawczości Finansowej oraz związanych z nimi interpretacji ogłoszonych w formie rozporządzeń Komisji Europejskiej, a w zakresie nieuregulowanym w tych Standardach – stosownie do wymogów Ustawy o rachunkowości i wydanych na jej podstawie przepisów wykonawczych. Ponadto wyczerpują one ustaloną tam tematykę w zakresie dotyczącym badanej Jednostki.



VII. USTALENIA DOTYCZĄCE SPRAWOZDANIA Z DZIAŁALNOŚCI SPÓŁKI

Sprawozdanie z działalności Spółki jest zgodne z pozostałymi elementami sprawozdania finansowego i wyczerpuje tematykę zawartą w postanowieniach art. 49 ustawy o rachunkowości oraz rozporządzenia Ministra Finansów z dnia 19 lutego 2009r. w sprawie informacji bieżących i okresowych przekazywanych przez emitentów papierów wartościowych oraz warunków uznawania za równoważne informacji wymaganych przepisami prawa państwa nie będącego państwem członkowskim.

D. USTALENIA KOŃCOWE

Niniejszy raport zawiera 25 stron kolejno ponumerowanych i zaparafowanych.

Kluczowy biegły rewident:

Michał Dziewięcki

Nr ewid. 11260

przeprowadzający badanie w imieniu

ZESPÓŁ USŁUG FINANSOWO-KSIĘGOWYCH
BILANS-SERVIS Spółka z o.o. GRUPA FINANS-SERVIS
25-528 Kielce, ul. Zagnańska 84
Nr podmiotu uprawnionego
do badania sprawozdań finansowych 187

CZŁONEK ZARZĄDU
Zbigniew Andrzej Radek
biegły rewident
nr ewid. 9666

Kielce, dnia 26.04.2013 r.