

ZESPÓŁ USŁUG FINANSOWO-KSIĘGOWYCH

BILANS - SERVIS SPÓŁKA Z O.O.

GRUPA FINANS - SERVIS

25-528 Kielce ul. Zagnańska 84

tel./fax: (41) 368-66-69; 368-60-70; 368-65-58

e-mail: audyt@bilans-servis.com.pl

KRS 0000099230



PRZEDSIĘBIORSTWO
FAIR PLAY

DOKUMENTACJA

*Z BADANIA SKONSOLIDOWANEGO
SPRAWOZDANIA FINANSOWEGO*

GRUPY KAPITAŁOWEJ

DELKO

Spółka Akcyjna

z siedzibą w Śremie

za okres od 01.01.2012 r. do 31.12.2012 r.

1. OPINIA
2. RAPORT

**OPINIA
NIEZALEŻNEGO
BIEGŁEGO REWIDENTA
dla
Walnego Zgromadzenia
Delko S.A. w Śremie
za okres od 01.01.2012 r. do 31.12.2012 r.**

Przeprowadziliśmy badanie załączonego skonsolidowanego sprawozdania finansowego Grupy Kapitałowej, w której jednostką dominującą jest Delko Spółka Akcyjna z siedzibą w Śremie, za okres od 01.01.2012 r. do 31.12.2012 r., na które składa się:

- 1) skonsolidowane sprawozdanie z sytuacji finansowej sporządzone na dzień 31.12.2012 r., które po stronie aktywów i pasywów zamyka się sumą **126 527 tys. zł;**
- 2) skonsolidowane sprawozdanie z całkowitych dochodów za rok obrotowy od 01.01.2012 r. do 31.12.2012 r., wykazujące stratę netto w wysokości **5 692 tys. zł** w tym strata netto przypadająca akcjonariuszom Jednostki dominującej w kwocie **6 156 tys. zł;**
- 3) skonsolidowane sprawozdanie ze zmian w kapitale własnym za rok obrotowy od 01.01.2012 r. do 31.12.2012 r. wykazujące zmniejszenie kapitału własnego o kwotę **6 363 tys. zł;**
- 4) skonsolidowane sprawozdanie z przepływów pieniężnych za rok obrotowy od 01.01.2012 r. do 31.12.2012 r. wykazujące zmniejszenie stanu środków pieniężnych o kwotę **810 tys. zł;**
- 5) informacje dodatkowe o przyjętych zasadach (polityce) rachunkowości oraz inne informacje objaśniające.

Za sporządzenie zgodnego z obowiązującymi przepisami sprawozdania skonsolidowanego oraz sprawozdania z działalności odpowiedzialny jest Kierownik jednostki dominującej.

Kierownik jednostki oraz członkowie rady nadzorczej lub innego organu nadzorującego jednostki dominującej są odpowiedzialni do zapewnienia, aby skonsolidowane sprawozdanie finansowe oraz sprawozdanie z działalności spełniały

A handwritten signature in blue ink, appearing to be "K. Duda", located at the bottom right of the page.

wymagania przewidziane w ustawie z dnia 29 września 1994 r. o rachunkowości (Dz. U. z 2009 r. Nr 152, poz.1223, z późn. zm.), zwanej dalej „ustawą o rachunkowości”.

Naszym zadaniem było zbadanie i wyrażenie opinii o zgodności z wymagającymi zastosowania zasadami (polityką) rachunkowości tego skonsolidowanego sprawozdania finansowego oraz czy rzetelnie i jasno przedstawia ono, we wszystkich istotnych aspektach, sytuację majątkową i finansową, jak też wynik finansowy Grupy Kapitałowej.

Badanie sprawozdania skonsolidowanego przeprowadziliśmy stosownie do postanowień:

- 1/ rozdziału 7 ustawy o rachunkowości,
- 2/ krajowych standardów rewizji finansowej, wydanych przez Krajową Radę Biegłych Rewidentów w Polsce.

Badanie sprawozdania skonsolidowanego zaplanowaliśmy i przeprowadziliśmy w taki sposób, aby uzyskać racjonalną pewność, pozwalającą na wyrażenie opinii o sprawozdaniu. W szczególności badanie obejmowało sprawdzenie poprawności zastosowanych przez jednostki powiązane zasad (polityki) rachunkowości i znaczących szacunków, sprawdzenie - w przeważającej mierze w sposób wyrywkowy - podstaw, z których wynikają liczby i informacje zawarte w sprawozdaniu skonsolidowanym, jak i całościową ocenę skonsolidowanego sprawozdania finansowego.

Uważamy, że badanie dostarczyło wystarczającej podstawy do wyrażenia miarodajnej opinii.

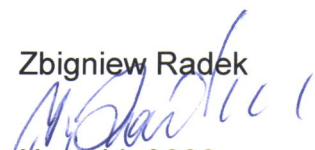
Naszym zdaniem, zbadane skonsolidowane sprawozdanie finansowe, obejmujące dane liczbowe i objaśnienia słowne:

- 1) przedstawia rzetelnie i jasno wszystkie informacje istotne dla oceny sytuacji majątkowej i finansowej badanej Grupy Kapitałowej na dzień 31.12.2012 r., jak też jej wyniku finansowego za rok obrotowy od 01.01.2012 r. do 31.12.2012 r.,
- 2) zostało sporządzone zgodnie z wymagającymi zastosowania zasadami (polityką) rachunkowości, wynikającymi z Międzynarodowych Standardów Rachunkowości, Międzynarodowych Standardów Sprawozdawczości Finansowej oraz związanych z nimi interpretacji ogłoszonych w formie rozporządzeń Komisji Europejskiej, a w zakresie nieuregulowanym w tych Standardach – stosownie do wymogów ustawy o rachunkowości i wydanych na jej podstawie przepisów wykonawczych,
- 3) jest zgodne z wpływającymi na treść skonsolidowanego sprawozdania finansowego przepisami prawa obowiązującymi Grupę Kapitałową.

Sprawozdanie z działalności Grupy Kapitałowej jest kompletne w rozumieniu art. 49 ust. 2 ustawy o rachunkowości oraz rozporządzenia Ministra Finansów z dnia 19 lutego 2009r. w sprawie informacji bieżących i okresowych przekazywanych przez emitentów papierów wartościowych oraz warunków uznawania za równoważne informacji wymaganych przepisami prawa państwa nie będącego państwem członkowskim. Zawarte w sprawozdaniu z działalności Grupy Kapitałowej informacje, pochodzące ze zbadanego skonsolidowanego sprawozdania finansowego, są z nim zgodne.

Biegły rewident Grupy Kapitałowej,
kluczowy biegły rewident

Zbigniew Radek

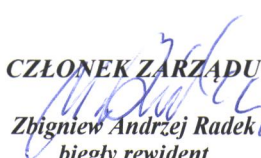


Nr ewid. 9666

przeprowadzający badanie w imieniu:

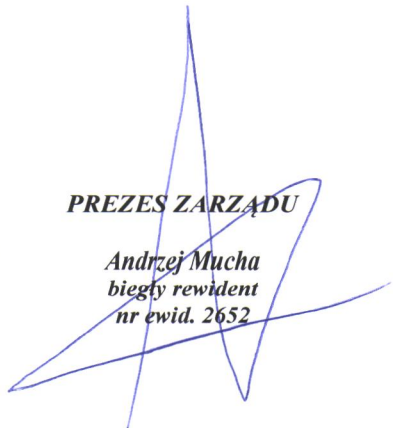
ZESPÓŁ USŁUG FINANSOWO-KSIĘGOWYCH
BILANS-SERVIS Spółka z o.o. GRUPA FINANS-SERVIS
25-528 Kielce, ul. Zagnańska 84
Nr podmiotu uprawnionego
do badania sprawozdań finansowych 187

CZŁONEK ZARZĄDU



Zbigniew Andrzej Radek
biegły rewident
nr ewid. 9666

PREZES ZARZĄDU



Andrzej Mucha
biegły rewident
nr ewid. 2652

Kielce, dnia 26.04.2013 r.

R A P O R T

uzupełniający opinię z badania
skonsolidowanego sprawozdania finansowego
GRUPY KAPITAŁOWEJ

Delko S.A.

63-100 Śrem, ul. Mickiewicza 93

za okres od 1 stycznia 2012 roku do 31 grudnia 2012 roku

A. CZĘŚĆ OGÓLNA

1. Skład Grupy Kapitałowej na dzień bilansowy stanowią jednostki:
 - a) Delko S.A. – jako jednostka dominująca, posiadająca udziały w jednostkach zależnych,
 - b) Delko OTTO Sp. z o.o. z siedzibą w Ostrowcu Świętokrzyskim - jako podmiot zależny - udział jednostki dominującej w całkowitej liczbie głosów wynosi 50,02%,
 - c) Cosmetics RDT Sp. z o.o. z siedzibą w Łomży - jako podmiot zależny - udział jednostki dominującej w całkowitej liczbie głosów wynosi 100,00%,
 - d) Nika Sp. z o.o. z siedzibą w Kielcach - jako podmiot zależny - udział jednostki dominującej w całkowitej liczbie głosów wynosi 100,00%,
 - e) Frog Ms Delko Sp. z o.o. z siedzibą w Krakowie - jako podmiot zależny - udział jednostki dominującej w całkowitej liczbie głosów wynosi 100,00%,
 - f) Przedsiębiorstwo Handlowe AMA Sp. z o.o. z siedzibą w Warszawie - jako podmiot zależny - udział jednostki dominującej w całkowitej liczbie głosów wynosi 100,00%,

- g) Soliko Sp. z o.o. z siedzibą w Śremie - jako podmiot zależny - udział jednostki dominującej w całkowitej liczbie głosów wynosi 100,00%,

Wszystkie spółki wchodzące w skład Grupy Kapitałowej zostały objęte konsolidacją (metoda pełna) podczas sporządzania skonsolidowanego sprawozdania finansowego. Skonsolidowane sprawozdanie finansowe zostało sporządzone w taki sposób, jakby było ono sprawozdaniem pojedynczej jednostki gospodarczej.

2. Przedmiot działalności jednostki dominującej, zgodnie ze statutem spółki obejmuje 126 pozycji.

Rzeczywista działalność obejmuje pozycje:

- a) Sprzedaż hurtowa i detaliczna wyrobów chemicznych, kosmetyków oraz artykułów toaletowych,
 - b) sprzedaż hurtowa i detaliczna wyrobów tytoniowych
 - c) sprzedaż detaliczna wyrobów farmaceutycznych i medycznych
 - d) pozostała sprzedaż hurtowa i detaliczna
3. Skonsolidowane sprawozdanie finansowe sporządzane jest przez Delko S.A. z siedzibą w Śremie jako jednostkę dominującą.
- Podstawą prawną działalności jednostki Delko S.A. jest Kodeks Spółek Handlowych oraz statut Spółki.
- Jednostka dominująca została zarejestrowana przez Sąd Rejonowy Poznań - Nowe Miasto i Wilda w Poznaniu, VIII Wydział Gospodarczy KRS w Krajowym Rejestrze Sądowym pod Nr KRS: 0000024517, wpisu dokonano dnia 05.07.2001r.
- Jednostka dominująca posiada REGON: 630306168 oraz NIP: 785-10-03-396.
4. Skonsolidowane sprawozdanie finansowe za okres 01.01.2011 r. – 31.12.2011 r. było badane przez 4AUDYT Sp. z o.o. z siedzibą w Poznaniu uzyskując opinię z zastrzeżeniem,

Skonsolidowane sprawozdanie finansowe za okres 01.01.2011 r. – 31.12.2011 r.

zostało zatwierdzone Uchwałą Nr 05 z dnia 30 czerwca 2012 r.,

Skonsolidowane sprawozdanie finansowe za okres 01.01.2011 r. – 31.12.2011 r. zostało ogłoszone w dniu 19 listopada 2012 r. w Monitorze Polskim B, Nr 2990, poz.16455,

Skonsolidowane sprawozdanie finansowe za okres 01.01.2011 r. – 31.12.2011 r. zostało złożone do KRS w dniu 11.07.2012 r.

5. Uchwałą Rady Nadzorczej Nr 10/2012 z dnia 07 grudnia 2012 roku Zespół Usług Finansowo – Księgowych BILANS – SERVIS Sp. z o.o. Grupa FINANS - SERVIS z siedzibą w Kielcach przy ulicy Zagnańskiej 84, który jest wpisany na listę podmiotów uprawnionych do badania sprawozdań finansowych pod numerem 187, został powołany do zbadania skonsolidowanego sprawozdania finansowego za rok obrotowy 2012.

Badanie przeprowadzono na podstawie umowy zawartej 10.01.2013 roku pomiędzy Zespołem Usług Finansowo - Księgowych BILANS - SERVIS Spółka z o.o. Grupa FINANS-SERVIS w Kielcach, wpisanym na listę podmiotów uprawnionych do badania sprawozdań finansowych pod numerem 187, a Delko S.A. z siedzibą w Śremie.

W imieniu podmiotu uprawnionego do badania, badanie przeprowadził:

- Zbigniew Andrzej Radek – kluczowy biegły rewident, numer ewidencyjny 9666.

Biegły rewident Grupy Kapitałowej, kluczowy biegły rewident stwierdza, że pozostaje niezależny od spółek tworzących Grupę Kapitałową – w rozumieniu art. 56 ust. 3 ustawy z dnia 7 maja 2009r. o biegłych rewidentach i ich samorządzie, podmiotach uprawnionych do badania sprawozdań finansowych oraz o nadzorze publicznym

6. Skonsolidowane sprawozdanie finansowe grupy kapitałowej składa się z:
- a) skonsolidowanego sprawozdania z sytuacji finansowej na dzień 31.12.2012r., którego suma bilansowa wynosi 126 527 tys. zł,
 - b) skonsolidowanego sprawozdania z całkowitych dochodów za rok obrotowy od 01.01.2012 r. do 31.12.2012 r., wykazujące stratę netto w wysokości 5 692 tys. zł w tym strata netto przypadająca akcjonariuszom Jednostki

- dominującej w kwocie 6 156 tys. zł,
- c) skonsolidowanego sprawozdania z przepływów pieniężnych wykazującego zmniejszenie stanu środków pieniężnych w kwocie 810 tys. zł,
 - d) skonsolidowanego sprawozdania ze zmian w kapitale własnym wykazującego zmniejszenie kapitału własnego w kwocie 6 363 tys. zł,
 - e) informacji dodatkowych o przyjętych zasadach (polityce) rachunkowości oraz innych informacji objaśniających
7. Skonsolidowane sprawozdanie finansowe poddane badaniu biegłego rewidenta jest sprawozdaniem finansowym sporządzanym na podstawie MSR. Skonsolidowane sprawozdania finansowe emitentów papierów wartościowych, o których mowa w art. 4 rozporządzenia (WE) nr 1606/2002 Parlamentu Europejskiego i Rady z dnia 19 lipca 2002 r. w sprawie stosowania międzynarodowych standardów rachunkowości (Dz.Urz. WE L 243 z 11.09.2002, str. 1; Dz.Urz. UE Polskie wydanie specjalne, rozdz. 13, t. 29, str. 609), sporządza się zgodnie z MSR. Jednostka dominująca Delko S.A. posiada status emitenta papierów wartościowych dopuszczonych do obrotu giełdowego na głównym rynku GPW.
- Podstawą sporządzenia skonsolidowanego sprawozdania finansowego były:
- a) sprawozdanie finansowe jednostki Delko S.A. z siedzibą w Śremie wraz z opinią i raportem z badania,
 - b) sprawozdanie finansowe jednostki Delko Otto Sp. z o.o. z siedzibą w Ostrowcu Świętokrzyskim wraz z opinią i raportem z badania,
 - c) sprawozdanie finansowe jednostki Cosmetics RDT Sp. z o.o. z siedzibą w Łomży wraz z opinią i raportem z badania,
 - d) sprawozdanie finansowe jednostki Nika Sp. z o.o. z siedzibą w Kielcach wraz z opinią i raportem z badania,
 - e) sprawozdanie finansowe jednostki Ama Sp. z o.o. z siedzibą w Warszawie wraz z opinią i raportem z badania,
 - f) sprawozdanie finansowe jednostki Frog Ms Delko Sp. z o.o. z siedzibą w Krakowie wraz z opinią i raportem z badania,
 - g) sprawozdanie finansowe jednostki Soliko Sp. z o.o. z siedzibą w Śremie,

Audytorzy Zespołu Usług Finansowo - Księgowych BILANS - SERVIS Sp. z o.o.

Grupa FINANS-SERVIS samodzielnie zbadali:

- 1) sprawozdanie finansowe jednostki dominującej tj. Delko S.A z siedzibą w Śremie, która uzyskała opinię z zastrzeżeniem polegającym na wykazaniu w aktywach Spółki udziałów w jednostce zależnej Soliko Sp. z o.o. w kwocie 500 tys. zł, wartości pożyczki udzielonej dla tej spółki wynoszącej 800 tys. zł, należności przeterminowanych powyżej 180 dni od tej spółki stanowiących 472 tys. zł. Przedmiotowe aktywa zdaniem Spółki nie utraciły wartości, co potwierdzają przeprowadzone przez Spółkę projekcje przyszłych przepływów pieniężnych jednostki zależnej, które zdaniem audytora obarczone są znaczną niepewnością, gdyż oparte są na założeniach, których biegły rewident nie ma możliwości zweryfikować.

Zagadnienie to pozostało bez wpływu na skonsolidowane sprawozdanie finansowe Grupy Kapitałowej z uwagi na eliminowanie następstw transakcji wewnątrz Grupy Kapitałowej.

- 2) sprawozdania finansowe jednostek zależnych za wyjątkiem spółki zależnej Soliko Sp. z o.o. z siedzibą w Śremie,
 - a) sprawozdanie finansowe jednostki zależnej Delko Otto Sp. z o.o. z siedzibą w Ostrowcu Świętokrzyskim – opinia bez zastrzeżeń,
 - b) sprawozdanie finansowe jednostki Nika Sp. z o.o. z siedzibą w Kielcach – opinia bez zastrzeżeń,
 - c) sprawozdanie finansowe jednostki Frog Ms Delko Sp. z o.o. z siedzibą w Krakowie – opinia bez zastrzeżeń,
 - d) sprawozdanie finansowe jednostki Cosmetics RDT Sp. z o.o. z siedzibą w Łomży – opinia bez zastrzeżeń z objaśnieniami o poniższej treści:

„Nie zgłaszając zastrzeżeń co do rzetelności i jasności sprawozdania finansowego za rok 2012, zwracamy uwagę, że dnia 23 marca 2012 roku Zgromadzenie Wspólników podjęło uchwałę w formie aktu notarialnego (Rep. A Nr 540/2012) o połączeniu Delko RDT Księżycowa sp. z o.o. (spółka przejmująca) z Cosmetics sp. z o.o. (spółka przejmowana) poprzez przejęcie całego majątku spółki przejmowanej przez spółkę

przejmującą. Połączenie nastąpiło zgodnie z planem połączenia przyjętym dnia 23 lutego 2012 roku przez Zarządy łączących się spółek. Połączenie zostało zarejestrowane dnia 20 kwietnia 2012 roku przez Sąd Rejonowy w Białymstoku, XII Wydział Gospodarczy Krajowego Rejestru Sądowego. Równocześnie tego samego dnia spółka przejmowana została wykreślona z rejestru przedsiębiorców. W związku z połączeniem zmiana uległa umowa spółki przejmującej oraz jej nazwa, która otrzymała brzmienie: *Cosmetics RDT sp. z o.o.*

Zwracamy ponadto uwagę, że narastająca strata wykazana w sprawozdaniu z sytuacji finansowej przewyższa połowę kapitału zakładowego przy jednoczesnym braku kapitałów zapasowego i rezerwowego. W związku z powyższym, zarząd jest zobowiązany niezwłocznie zwołać Zgromadzenie Wspólników w celu podjęcia uchwały o dalszym istnieniu spółki w trybie art. 233 §1 K.S.H."

- e) sprawozdanie finansowe jednostki Ama Sp. z o.o. z siedzibą w Warszawie – opinia z zastrzeżeniem o poniższej treści:

"Spółka ujmuje w dochodzie roku obrotowego wartość otrzymanych bonusów, rabatów potransakcyjnych oraz innych korekt cenowych, które powinny korygować cenę nabycia pozycji magazynowych, których dotyczy otrzymany rabat i w konsekwencji zmniejszać koszt własny sprzedaży dopiero w momencie sprzedaży danej pozycji magazynowej, co spowodowało zawyżenie wartości zapasów towarów o 320 tys. zł"

Zagadnienia wskazane w opiniach z badania sprawozdań finansowych jednostek zależnych pozostały bez wpływu na skonsolidowane sprawozdanie finansowe Grupy Kapitałowej, z uwagi na ich mało znaczący wpływ dla przedstawienia sytuacji majątkowej, finansowej jak również wyniku finansowego Grupy Kapitałowej.

- 3) sprawozdanie finansowe jednostki Soliko Sp. z o.o. z siedzibą w Śremie. Jednostkowe sprawozdanie finansowe spółki Soliko Sp. z o.o. z , które nie miało obowiązku badania sprawozdania finansowego, objęte zostało przeglądem dla potrzeb badania skonsolidowanego sprawozdania finansowego Grupy Kapitałowej.

8. Jednostka dominująca udostępniła żądane przez biegłych rewidentów dane i informacje, przedłożyła oświadczenie o kompletności ujęcia danych w tym sprawozdaniu oraz poinformowała o istotnych zdarzeniach, jakie nastąpiły po dacie bilansu do daty złożenia oświadczenia.

B. ANALIZA SYTUACJI FINANSOWEJ

Wynik działalności gospodarczej, zmiany skonsolidowanego sprawozdania z sytuacji finansowej, skonsolidowanego sprawozdania z całkowitych dochodów za rok obrotowy oraz wskaźników finansowych w roku badanym i w dwóch latach poprzednich charakteryzują tabele podane poniżej. Dane finansowe roku poprzedniego zostały zaprezentowane retrospektywnie, tj. z uwzględnieniem korekt ujętych w bieżącym okresie, a które dotyczą 2011 roku, o czym Spółka poinformowała w dodatkowych informacjach.

1. Porównawcze sprawozdanie z sytuacji finansowej - dane w tys. zł

Lp	Wyszczególnienie	2012		2011		2010		Zmiana stanu			
		kwota	%	kwota	%	kwota	%	2012/2011	%	2012/2010	%
			udziału		udziału		udziału				
1	2	3	4	5	6	7	8	9	10	11	12
A.	Aktywa trwałe	34 736	27	35 401	25	23 157	20	-665	98	11 579	150
1	Wartość firmy	12 597	10	12 597	9	8 407	7	0	100	4 190	150
2	Inne wartości niematerialne	1 236	1	1 457	1	1 376	1	-221	85	-140	90
3	Rzeczowe aktywa trwałe	18 108	14	20 066	14	12 966	11	-1 958	90	5 142	140
6	Aktywa finansowe długoterminowe	41	0	47	0		0	-6	87	41	
7	Aktywa z tytułu podatku odroczonego	2 754	2	1 234	1	408	0	1 520	223	2 346	675
B.	Aktywa obrotowe	91 767	73	107 416	75	93 261	80	-15 649	85	-1 494	98
1	Zapasy	27 742	22	32 319	23	27 151	23	-4 577	86	591	102
2	Należności z tytułu dostaw i usług	60 019	47	69 054	48	58 232	50	-9 035	87	1 787	103
3	Należności pozostałe	1 443	1	1 824	1	2 519	2	-381	79	-1 076	57
4	Należności z tytułu podatku dochodowego	348	0	1 057	1	198	0	-709	33	150	176
6	Środki pieniężne i ich ekwiwalenty	1 836	1	2 646	2	4 962	4	-810	69	-3 126	37
7	Rozliczenia międzyokresowe	379	0	516	0	199	0	-137	73	180	190
C.	Aktywa trwałe przeznaczone do zbycia	24	0	0	0	0	0	24		24	
	Aktywa razem	126 527	100	142 817	100	116 418	100	-16 290	89	10 109	109

Lp	Wyszczególnienie	2012		2011		2010		Zmiana stanu			
		kwota	%	kwota	%	kwota	%	2012/2011	%	2012/2010	%
			udziału		udziału		udziału				
1	2	3	4	3	4	5	6	9	10	11	12
A.	Kapitał (fundusz) własny	38 922	31	45 285	32	50 355	43	-6 363	86	-11 433	77
I.	Kapitały przypadające akcjonariuszom podmiotu dominującego	32 705	26	38 781	27	41 118	35	-6 076	84	-8 413	80
1	Kapitał akcyjny	5 980	5	5 980	4	5 980	5	0	100	0	100
2	Kapitał (fundusz) zapasowy	32 619	26	31 525	22	27 740	24	1 094	103	4 879	118
3	Kapitał rezerwowy	2 570	2	2 570	2	2 570	2	0	100	0	100
4	Zysk (strata) z lat ubiegłych	-2 308	-2	34	0	89	0	-2 342	-6 788	-2 397	-2 593
5	Zysk (strata) netto	-6 156	-5	-35	0	4 739	4	-6 121	17 589	-10 895	-130
6	Udziały nabyte zysk (strata)	0	0	-1 293	-1	0	0	1 293		0	
II	Kapitał przypadający akcjonariuszom mniejszościowym	6 217	5	6 504	5	9 237	8	-287	96	-3 020	67
B.	Zobowiązania długoterminowe	5 870	5	6 684	5	5 520	5	-814	88	350	106
1	Kredyty bankowe	2 108	2	2 586	2	3 814	3	-478	82	-1 706	55
2	Zobowiązania z tytułu leasingu finansowego	2 110	2	2 443	2	677	1	-333	86	1 433	312
3	Zobowiązania z tytułu dostaw i usług	0	0	0	0	0	0	0		0	
4	Zobowiązania pozostałe	0	0	3	0	0	0	-3		0	
5	Rezerwa z tytułu podatku odroczonego	1 595	1	1 595	1	993	1	0	100	602	161
6	Rezerwa na inne zobowiązania	57	0	57	0	36	0	0	100	21	158
C.	Zobowiązania krótkoterminowe	81 735	65	90 848	64	60 543	52	-9 113	90	21 192	135
1	Kredyty bankowe	45 848	36	44 140	31	17 818	15	1 708	104	28 030	257
2	Zobowiązania z tytułu leasingu finansowego	1 692	1	1 629	1	674	1	63	104	1 018	251
3	Zobowiązania z tytułu dostaw i usług	30 029	24	37 977	27	29 669	25	-7 948	79	360	101
4	Zobowiązania pozostałe	3 100	2	5 635	4	11 380	10	-2 535	55	-8 280	27
5	Zobowiązanie z tytułu podatku odroczonego	374	0	139	0	334	0	235	269	40	112
6	Rezerwy na inne zobowiązania	692	1	1 328	1	668	1	-636	52	24	104
	Pasywa razem	126 527	100	142 817	100	116 418	100	-16 290	89	10 109	109

M. Jachon

Analiza struktury sprawozdania z sytuacji finansowej w roku obrotowym 01.01.2012r. – 31.12.2012r.

Z analizy sprawozdania z sytuacji finansowej wynika, że główną pozycją majątku Grupy Kapitałowej są aktywa obrotowe, które stanowią 73% ogólnej sumy aktywów. W grupie aktywów obrotowych główną pozycją są należności z tytułu dostaw i usług (47% udziału) oraz zapasy (22% udziału). Posiadane przez Grupę Kapitałową aktywa trwałe stanowią 27% wartości aktywów. Takie kształtowanie się struktury aktywów jest powiązane z rodzajem działalności jaką prowadzi Grupa Kapitałowa - handel towarami.

Głównym źródłem finansowania majątku Grupy Kapitałowej są kapitały obce (stanowiące 69% sumy pasywów), a w szczególności zobowiązania krótkoterminowe, których udział w sumie bilansowej wynosi 65%. Kapitały własne w sumie bilansowej ogółem stanowią 31%.

Suma bilansowa zmniejszyła się w roku 2012 w stosunku do roku 2011 o 16 290 tys. zł, tj. o 11%. Najistotniejszym elementem zmniejszenia sumy aktywów jest spadek wielkości zapasów oraz należności krótkoterminowych z tytułu dostaw i usług. Odpowiednio zmniejszyły się one o 4 577 tys. zł oraz 9 035 tys. zł w odniesieniu do roku 2011. Natomiast najistotniejszym elementem zmniejszenia sumy pasywów jest spadek zobowiązań krótkoterminowych o 9 113 tys. zł oraz wielkości kapitałów własnych o 6 363 tys. zł

2. Sprawozdanie z całkowitych dochodów wersja porównawcza- dane w tys. zł

Lp	Wyszczególnienie	2012		2011		2010		Zmiana stanu			
		kwota	%	kwota	%	kwota	%	2012/2011	%	2012/2010	%
			udziału		udziału		udziału				
1	2	3	4	5	6	7	8	9	10	11	12
A.	Działalność kontynuowana										
I.	Przychody ze sprzedaży	528 858	100	568 389	100	500 701	100	-39 531	93	28 157	106
1.	Przychody ze sprzedaży produktów i usług	13 384	3	13 591	2	7 230	1	-207	98	6 154	185
2.	Przychody ze sprzedaży towarów	515 474	97	554 798	97	493 471	98	-39 324	93	22 003	104
II.	Koszty działalności operacyjnej	531 053	99	564 876	99	491 174	99	-33 823	94	39 879	108
1.	Amortyzacja	3 329	1	2 422	0	1 390	0	907	137	1 939	239
2.	Zużycie materiałów i energii	6 814	1	4 905	1	2 346	0	1 909	139	4 468	290
3.	Usługi obce	25 812	5	23 719	4	15 753	3	2 093	109	10 059	164
4.	Podatki i opłaty	1 145	0	991	0	390	0	154	116	755	294
5.	Wynagrodzenia	22 797	4	19 499	3	11 651	2	3 298	117	11 146	196
6.	Ubezpieczenia społeczne i inne świadczenia	4 459	1	3 531	1	1 999	0	928	126	2 460	223
7.	Pozostałe koszty rodzajowe	1 711	0	4 310	1	2 602	1	-2 599	40	-891	66
8.	Wartość sprzedanych towarów i materiałów	464 986	87	505 499	89	455 043	92	-40 513	92	9 943	102
III.	Zysk (strata) na sprzedaży	-2 195		3 513		9 527		-5 708	-62	-11 722	-23
1.	Pozostałe przychody operacyjne	801	0	1 247	0	873	0	-446	64	-72	92
2.	Pozostałe koszty operacyjne	2 004	0	1 659	0	1 541	0	345	121	463	130
IV.	Zysk (strata) z działalności operacyjnej	-3 398		3 101		8 859		-6 499	-110	-12 257	-38
1.	Przychody finansowe	99	0	167	0	50	0	-68	59	49	198
2.	Koszty finansowe	3 341	1	2 570	0	1 405	0	771	130	1 936	238
V.	Zysk (strata) brutto na działalności gospodarczej	-6 640		698		7 504		-7 338	-951	-14 144	-88
1.	Podatek dochodowy	948		-123		-1 710		1 071	-771	2 658	-55
VI.	Zysk (strata) netto z działalności kontynuowanej	-5 692		575		5 794		-6 267	-990	-11 486	-98
C.	Zysk (strata) netto za rok obrotowy, w tym:	-5 692		575		5 794		-6 267	-990	-11 486	-98
1	przypadający akcjonariuszom podmiotu dominującego	-6 156		-35		4 739		-6 121	17 589	-10 895	-130
2	przypadający akcjonariuszom mniejszościowym	464		610		1 055		-146	76	-591	44

Analiza wyniku działalności gospodarczej wskazuje, że w roku badanym poniesiona została strata netto w kwocie 6 267 tys. zł. W stosunku do roku ubiegłego, w którym wystąpił zysk netto nastąpiło pogorszenie wyniku z działalności kontynuowanej o kwotę 6 267 tys. zł oraz o 11 486 tys. zł w stosunku do roku 2010. Aby zidentyfikować elementy mające istotny wpływ na osiągnięty wynik działalności gospodarczej w postaci straty netto z działalności kontynuowanej poddano analizie niżej wymienione obszary:

1) Przychody

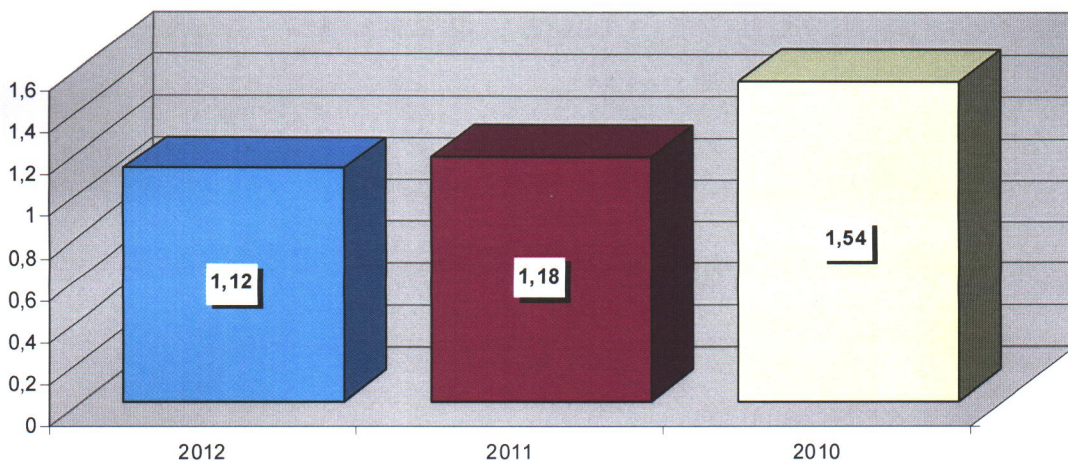
Przychody ze sprzedaży uległy zmniejszeniu w stosunku do roku 2011 oraz zwiększeniu w odniesieniu do roku 2010. Spadek przychodów w roku 2012 wyniósł 7% w stosunku do roku 2011 oraz wzrost o 6% w stosunku do roku 2010. Pozostałe przychody operacyjne oraz przychody finansowe nie wpływają w istotny sposób na ogólną sumę przychodów. W roku 2012 nastąpił spadek obu pozycji.

2) Koszty

Koszty działalności operacyjnej ulegały analogicznie do przychodów zmniejszeniu w stosunku do roku 2011, tj. o 6% oraz wzrostowi w stosunku do roku 2010 o 8%. Pozostałe koszty operacyjne nie mają wprawdzie znacznego udziału w sumie kosztów, niemniej jednak zauważalny jest ich wzrost. Koszty finansowe wzrosły w porównaniu z latami poprzednimi.

3. Ocena zyskowności, sytuacji i stabilizacji finansowej na podstawie przykładowo podanych wskaźników ekonomicznych.

Nazwa wskaźnika		Rok 2012	Rok 2011	Rok 2010	Różnica wskaźników 2012-2011	Różnica wskaźników 2012-2010
		wskaźnik	wskaźnik	wskaźnik		
1.	Wskaźnik płynności bieżącej (1) aktywa obrotowe - należności z tyt. dostaw i usług powyżej 12 mc zobowiązania krótkoterm. - zobow. krótkoterm. powyżej 12 mc	1,12	1,18	1,54	- 0,06	-0,42

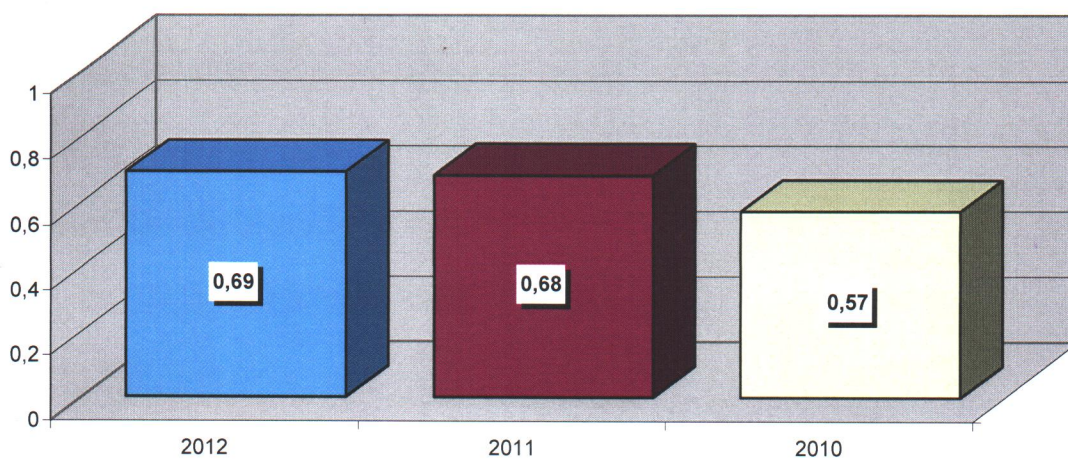


Wskaźnik zdolności płatniczej bieżącej uległ nieznacznemu zmniejszeniu na skutek spadku aktywów obrotowych w tempie szybszym niż spadek zobowiązań krótkoterminowych.

Jego wielkość utrzymuje się nieznacznie poniżej zalecanego przedziału (1,2 – 2,0).

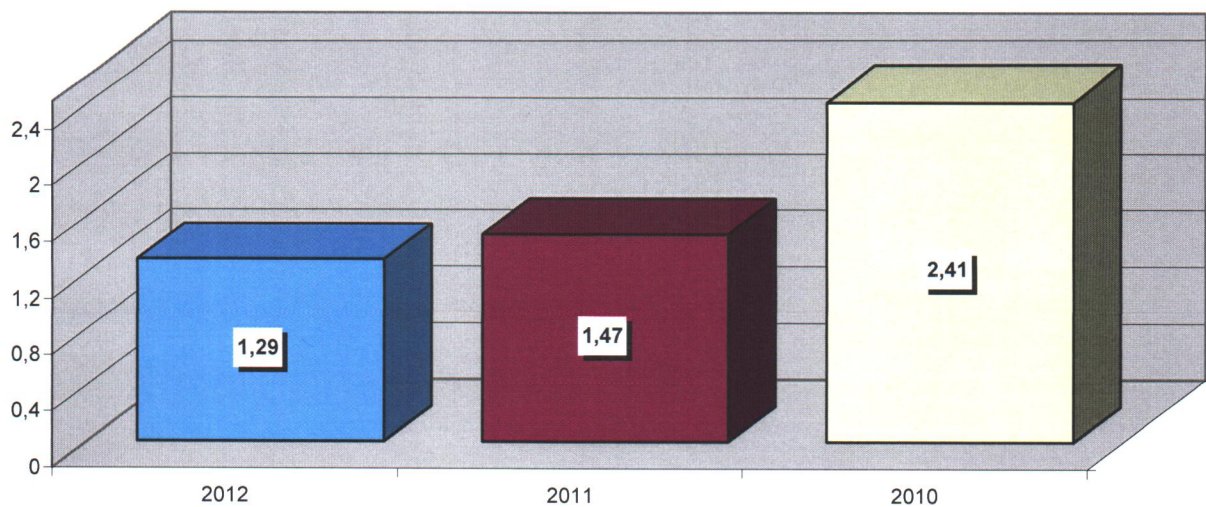
Handwritten signature

Nazwa wskaźnika		Rok 2012	Rok 2011	Rok 2010	Różnica wskaźników	Różnica wskaźników
		wskaźnik	wskaźnik	wskaźnik	2012-2011	2012-2010
2.	Stopa zadłużenia					
	Zobowiązania wszelkie	0,69	0,68	0,57	0,01	0,12
	Pasywa ogółem					



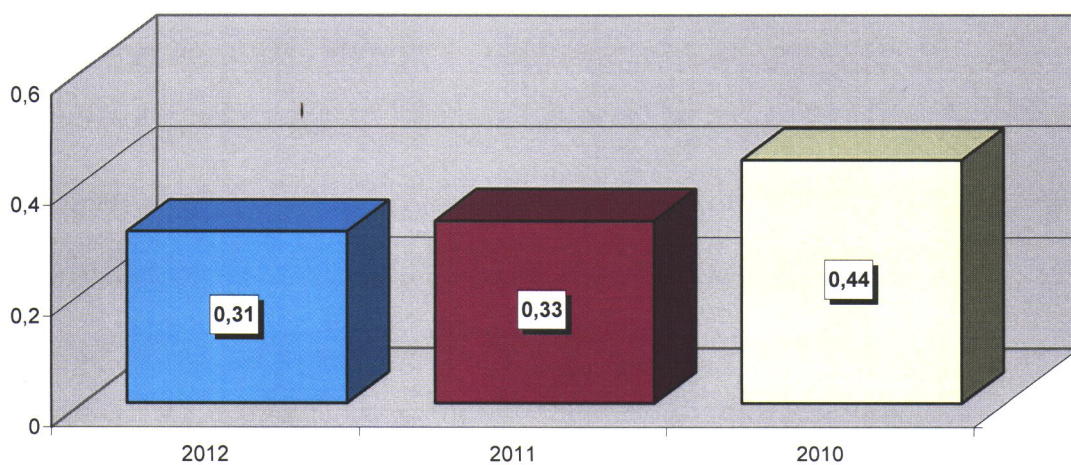
Wskaźnik stopy zadłużenia utrzymuje się na zbliżonym poziomie do roku ubiegłego, wskazując na znaczący udział zewnętrznych źródeł finansowania majątku.

Nazwa wskaźnika		Rok 2012	Rok 2011	Rok 2010	Różnica wskaźników	Różnica wskaźników
		wskaźnik	wskaźnik	wskaźnik	2012-2011	2012-2010
3.	Pokrycie aktywów trwałych kapitałem stałym Kapitał własny + zobowiązania długoterminowe Aktywa trwałe	1,29	1,47	2,41	- 0,18	- 1,12



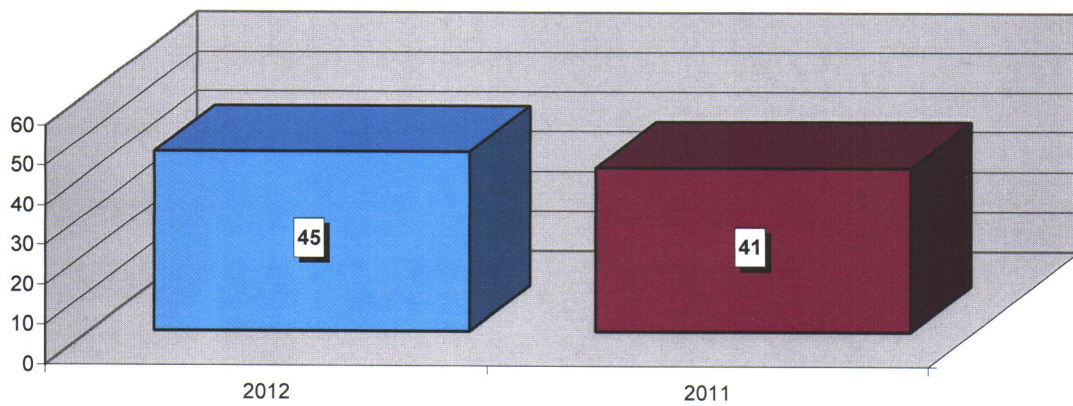
Wskaźnik uległ zmniejszeniu w porównaniu z rokiem poprzednim w następstwie spadku wartości kapitałów własnych oraz zobowiązań długoterminowych w tempie szybszym niż spadek aktywów trwałych. Niemniej jednak poziom kapitałów stałych w całości pokrywa aktywa trwałe Grupy Kapitałowej.

Nazwa wskaźnika		Rok 2012	Rok 2011	Rok 2010	Różnica wskaźników	Różnica wskaźników
		wskaźnik	wskaźnik	wskaźnik	2012-2011	2012-2010
4.	<i>Trwałość struktury finansowania</i>					
	Kapitał własny + zobowiązania długoterminowe	0,31	0,33	0,44	- 0,02	- 0,12
	Majątek ogółem					



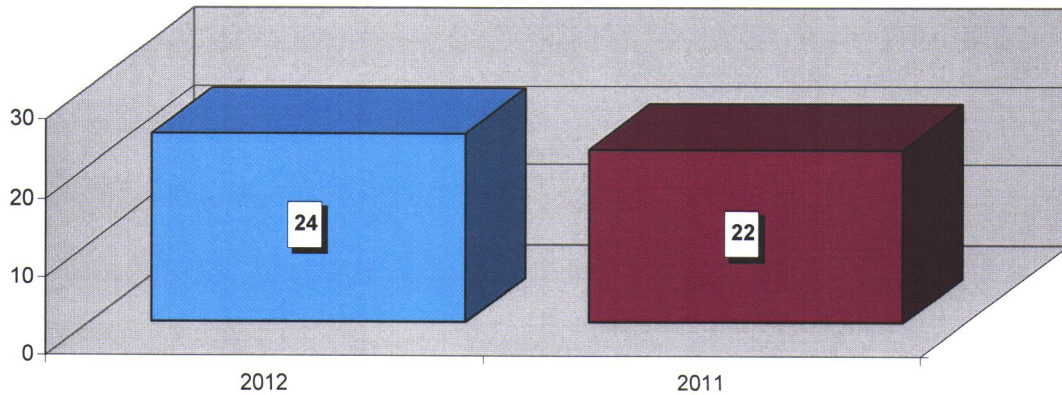
Wskaźnik kształtuje się na zbliżonym poziomie jak w roku poprzednim.

Nazwa wskaźnika		Rok 2012	Rok 2011	Różnica wskaźników
		wskaźnik	wskaźnik	2012-2011
5.	Szybkość obrotu należnościami średni stan należności z tytułu dostaw i usług x 365 dni przychody netto ze sprzedaży produktów, towarów i materiałów	45 dni	41 dni	4 dni



Wskaźnik rotacji należnościami handlowymi był średnio o 4 dni dłuższy niż na koniec 2011 roku. Oznacza to, iż uległ wydłużeniu czas ściągania należności.

Nazwa wskaźnika		Rok 2012	Rok 2011	Różnica wskaźników
		wskaźnik	wskaźnik	2012-2011
6.	Stopień spłaty zobowiązań średni stan zobowiązań z tytułu dostaw i usług x 365 dni przychody ze sprzedaży produktów, towarów i materiałów	24 dni	22 dni	2 dni



W 2012 roku okres regulowania zobowiązań handlowych przez Grupę uległ nieznacznemu wydłużeniu średnio o 2 dni w odniesieniu do roku poprzedniego. Świadczy to o tym, że Grupa wolniej wywiązuje się z płatności.

C. CZĘŚĆ SZCZEGÓŁOWA

1. Zasady i metody wyceny w GRUPIE KAPITAŁOWEJ DELKO S.A.

Systemy księgowości zostały szczegółowo omówione w oddzielnych raportach z badania sprawozdań finansowych poszczególnych jednostek wchodzących w skład grupy kapitałowej. Przyjęte przez jednostki Grupy Kapitałowej zasady rachunkowości są zgodne z wymogami określonymi ustawą o rachunkowości oraz stosowane w sposób ciągły. Według oceny biegłego rewidenta przyjęte zasady rachunkowości są prawidłowe.

2. Przyjęte w grupie kapitałowej zasady (polityka) rachunkowości oraz sposób wykazywania danych są prawidłowe oraz stosowane w sposób ciągły. W roku badanym nie występowały zmiany w tym zakresie; dane finansowe roku poprzedniego zostały zaprezentowane retrospektywnie, tj. z uwzględnieniem korekt ujętych w bieżącym okresie, a które dotyczą 2011 roku, o czym Spółka poinformowała w dodatkowych informacjach.

3. Dokumentację konsolidacyjną stanowią:

- a) sprawozdania finansowe jednostek wchodzących w skład GRUPY KAPITAŁOWEJ DELKO S.A.,
- b) zestawienie korekt i wyłączeń konsolidacyjnych sprawozdań finansowych objętych konsolidacją,
- c) obliczenia wartości firmy,
- d) obliczenia kapitałów mniejszości,
- e) test na utratę wartości firmy z konsolidacji.

4. Sporządzona dokumentacja konsolidacyjna jest kompletna i poprawna.

Skonsolidowane sprawozdanie finansowe GRUPY KAPITAŁOWEJ DELKO S.A. zostało sporządzone na podstawie sprawozdań finansowych jednostek wchodzących w skład grupy i zestawione w taki sposób, jakby grupa stanowiła jedną jednostkę.

AKTYWA**A. Aktywa trwałe**

Kwota wykazana w skonsolidowanym sprawozdaniu

z sytuacji finansowej wynosi

34 736 tys. zł

1. Wartość firmy

Kwota wykazana w skonsolidowanym sprawozdaniu

z sytuacji finansowej wynosi

12 597 tys. zł

W/w kwota nie uległa zmianie w roku badanym 2012. Dotyczy ona wartości firmy ustalonej na dzień objęcia kontroli nad:

- 1) Delko Otto Sp. z o.o. w Ostrowcu Świętokrzyskim w kwocie 1 097 tys. zł. Nabycie udziałów nastąpiło w latach poprzednich. Nie wystąpiły przesłanki utraty wartości tego aktywu,
- 2) Nika Sp. z o.o. w Kielcach w kwocie 2 684 tys. zł. Nabycie udziałów nastąpiło w latach poprzednich. Nie wystąpiły przesłanki utraty wartości tego aktywu.
- 3) Przedsiębiorstwo Handlowe Ama Sp. z o.o. w Warszawie w kwocie 3 581 tys. zł. Nabycie udziałów nastąpiło w latach poprzednich. Nie wystąpiły przesłanki utraty wartości tego aktywu.
- 4) Frog Ms Delko Sp. z o.o. w Krakowie w kwocie 1 045 tys. zł. Nabycie udziałów nastąpiło w latach poprzednich. Nie wystąpiły przesłanki utraty wartości tego aktywu.
- 5) Cosmetics RDT Sp. z o.o. w Łomży w kwocie 4 190 tys. zł. Nabycie udziałów nastąpiło w latach poprzednich. Nie wystąpiły przesłanki utraty wartości tego aktywu.

W/w pozycja jest prawidłowa.

2. Inne wartości niematerialne

Kwota wykazana w skonsolidowanym sprawozdaniu

z sytuacji finansowej wynosi

1 236 tys. zł

Wyłączenia konsolidacyjne nie występują.

W/w pozycja jest prawidłowa.

3. Rzeczowe aktywa trwałe

Kwota wykazana w skonsolidowanym sprawozdaniu

z sytuacji finansowej wynosi 18 108 tys. zł

Kwota wynikająca z jednostkowych sprawozdań wynosi 18 121 tys. zł

Wyłączenia konsolidacyjne (-) 13 tys. zł

W/w wyłączenie jest następstwem eliminacji zdarzenia wynikającego z transakcji wewnątrz Grupy Kapitałowej, tj. sprzedaży składników rzeczowych aktywów trwałych pomiędzy jednostkami Grupy Kapitałowej.

W/w pozycja jest prawidłowa.

4. Aktywa finansowe długoterminowe

Kwota wykazana w skonsolidowanym sprawozdaniu

z sytuacji finansowej wynosi 41 tys. zł

Kwota wynikająca z jednostkowych sprawozdań wynosi 38 673 tys. zł

Wyłączenia konsolidacyjne (-) 38 632 tys. zł

W/w wyłączenie jest następstwem eliminacji wartości udziałów posiadanych przez jednostkę dominującą w jednostkach zależnych wchodzących w skład Grupy Kapitałowej oraz skutków pożyczek udzielonych wewnątrz Grupy Kapitałowej.

W/w pozycja jest prawidłowa.

5. Aktywa z tyt. odroczonego podatku dochodowego

Kwota wykazana w skonsolidowanym sprawozdaniu

z sytuacji finansowej wynosi 2 754 tys. zł

Kwota wynikająca z jednostkowych sprawozdań wynosi 2 682 tys. zł

Wyłączenia konsolidacyjne (+) 72 tys. zł

W/w wyłączenie jest następstwem eliminacji zdarzenia wynikającego z transakcji wewnątrz Grupy Kapitałowej, tj. podatku przypadającego na niezrealizowaną marżę w zapasach.

W/w pozycja jest prawidłowa.

B. Aktywa obrotowe

Kwota wykazana w skonsolidowanym sprawozdaniu

z sytuacji finansowej wynosi 91 767 tys. zł

1. Zapasy

Kwota wykazana w skonsolidowanym sprawozdaniu z sytuacji finansowej wynosi	27 742 tys. zł
Kwota wynikająca z jednostkowych sprawozdań wynosi	28 123 tys. zł
Wyłączenia konsolidacyjne	(-) 381 tys. zł

W/w wyłączenie jest następstwem eliminacji zdarzenia wynikającego z transakcji wewnątrz Grupy Kapitałowej, tj. niezrealizowanej marży na transakcjach wewnątrz Grupy Kapitałowej, która wpływa w jednostkowych sprawozdaniach finansowych na wartość wykazanych zapasów.

W/w pozycja jest prawidłowa.

2. Należności z tytułu dostaw i usług

Kwota wykazana w skonsolidowanym sprawozdaniu z sytuacji finansowej wynosi	60 019 tys. zł
Kwota wynikająca z jednostkowych sprawozdań wynosi	71 672 tys. zł
Wyłączenia konsolidacyjne	(-) 11 653 tys. zł

W/w wyłączenie jest następstwem wzajemnych rozrachunków pomiędzy poszczególnymi spółkami wewnątrz Grupy Kapitałowej.

W/w pozycja jest prawidłowa.

3. Należności pozostałe

Kwota wykazana w skonsolidowanym sprawozdaniu z sytuacji finansowej wynosi	1 443 tys. zł
--	---------------

Wyłączenia konsolidacyjne nie występują.

W/w pozycja jest prawidłowa.

4. Należności z tytułu podatku dochodowego

Kwota wykazana w skonsolidowanym sprawozdaniu z sytuacji finansowej wynosi	348 tys. zł
--	-------------

Wyłączenia konsolidacyjne nie występują.

W/w pozycja jest prawidłowa.

5. Środki pieniężne i ich ekwiwalenty

Kwota wykazana w skonsolidowanym sprawozdaniu

z sytuacji finansowej wynosi

1 836 tys. zł

Wyłączenia konsolidacyjne nie występują.

W/w pozycja jest prawidłowa.

6. Krótkoterminowe rozliczenia międzyokresowe

Kwota wykazana w skonsolidowanym sprawozdaniu

z sytuacji finansowej wynosi

379 tys. zł

Wyłączenia konsolidacyjne nie występują.

W/w pozycja jest prawidłowa.

C. Aktywa trwale przeznaczone do zbycia

Kwota wykazana w skonsolidowanym sprawozdaniu

z sytuacji finansowej wynosi

24 tys. zł

Wyłączenia konsolidacyjne nie występują.

W/w pozycja jest prawidłowa.

PASYWA**A. Kapitał własny**

Kwota wykazana w skonsolidowanym sprawozdaniu

z sytuacji finansowej wynosi

38 922 tys. zł

I. Kapitał przypadający akcjonariuszom podmiotu dominującego

32 705 tys. zł

1. Kapitał podstawowy

Kapitałem podstawowym jest kapitał jednostki dominującej

5 980 tys. zł

Kwota wynikająca ze sprawozdań jednostkowych wynosi

21 061 tys. zł

Wyłączenia konsolidacyjne wynoszą

(-) 15 081 tys. zł



Kapitał podstawowy Grupy Kapitałowej odpowiada kapitałowi podstawowemu jednostki dominującej.

W/w pozycja jest prawidłowa.

2. Kapitał zapasowy

Kwota wynikająca ze skonsolidowanego sprawozdania

z sytuacji finansowej wynosi 32 619 tys. zł

Kwota wynikająca ze sprawozdań jednostkowych wynosi 43 458 tys. zł

Wyłączenia konsolidacyjne wynoszą (-) 10 839 tys. zł

Kwota kapitału zapasowego uległa zwiększeniu w ciągu 2012 r. o 1 096 tys. zł

Istotnym elementem wyłączeń było wyeliminowanie skutków wypłaty dywidend przez spółki zależne.

W/w pozycja jest prawidłowa.

3. Kapitał rezerwowy

Kwota wynikająca ze skonsolidowanego sprawozdania

z sytuacji finansowej wynosi 2 570 tys. zł

Kwota wynikająca ze sprawozdań jednostkowych wynosi 2 605 tys. zł

Wyłączenia konsolidacyjne wynoszą (-) 35 tys. zł

Wyłączenie jest następstwem wyłączenia kapitału rezerwowego spółki NIKA Sp. z o.o. który występował na moment objęcia kontroli nad spółką, tj. 18.12.2007r.

Pozostałe kapitały rezerwowe w skonsolidowanym sprawozdaniu z sytuacji finansowej stanowią kapitały jednostki dominującej.

W/w pozycja jest prawidłowa.

4. Zysk (strata) z lat ubiegłych

Kwota wynikająca ze skonsolidowanego sprawozdania

z sytuacji finansowej wynosi (-) 2 308 tys. zł

Kwota wynikająca ze sprawozdań jednostkowych wynosi (-) 3 233 tys. zł

Wyłączenia konsolidacyjne wynoszą (+) 925 tys. zł

Kwota ta uległa zwiększeniu (w wartościach bezwzględnych) w ciągu 2012 r. o 2 342 tys. zł.

W/w pozycja jest prawidłowa.

BILANS – SERVIS Sp. z o.o. w Kielcach



M. Budziński

5. Zysk (strata) netto

Kwota wynikająca ze skonsolidowanego sprawozdania

z sytuacji finansowej wynosi (-) 6 156 tys. zł

Kwotę wynikającą ze skonsolidowanego sprawozdania z sytuacji finansowej potwierdza skonsolidowane sprawozdanie z całkowitych dochodów.

II. Kapitał przypadający akcjonariuszom mniejszościowym

Kwota wynikająca ze skonsolidowanego sprawozdania

z sytuacji finansowej wynosi 6 217 tys. zł

Kapitał mniejszości odzwierciedla udziały w kapitale własnym jednostek zależnych należące do udziałowców spoza Grupy Kapitałowej i w całości dotyczy udziałowców mniejszościowych Delko Otto Sp. z o.o. z siedzibą w Ostrowcu Świętokrzyskim.

W/w pozycja jest prawidłowa.

B. Zobowiązania długoterminowe

Kwota wynikająca ze skonsolidowanego sprawozdania

z sytuacji finansowej wynosi 5 870 tys. zł

z tego:

1) kredyty bankowe 2 108 tys. zł

2) zobowiązania z tytułu leasingu finansowego 2 110 tys. zł

3) rezerwa z tytułu podatku odroczonego 1 595 tys. zł

4) rezerwy na inne zobowiązania 57 tys. zł

Kwota wynikająca z jednostkowych sprawozdań wynosi 11 225 tys. zł

Wyłączenia konsolidacyjne wynoszą (-) 5 355 tys. zł

W/w wyłączenie jest następstwem skutków pożyczek udzielonych wewnątrz Grupy Kapitałowej.

W/w pozycja jest prawidłowa.

C. Zobowiązania krótkoterminowe

Kwota wynikająca ze skonsolidowanego sprawozdania

z sytuacji finansowej wynosi 81 735 tys. zł

z tego:

BILANS – SERVIS Sp. z o.o. w Kielcach



1) kredyty bankowe	45 848 tys. zł
2) zobowiązania z tytułu leasingu finansowego	1 692 tys. zł
3) zobowiązania z tytułu dostaw i usług	30 029 tys. zł
4) zobowiązania pozostałe	3 100 tys. zł
5) zobowiązania z tytułu podatku dochodowego	374 tys. zł
6) rezerwy na zobowiązania	692 tys. zł
Kwota wynikająca z jednostkowych sprawozdań wynosi	94 813 tys. zł
Wyłączenia konsolidacyjne	(-) 13 078 tys. zł

W/w wyłączenie jest następstwem wzajemnych rozrachunków pomiędzy poszczególnymi spółkami wewnątrz Grupy Kapitałowej oraz udzielonych pożyczek wewnątrz Grupy Kapitałowej.

W/w pozycja jest prawidłowa.

PRZYCHODY I ZYSKI

Kwoty zaprezentowane w skonsolidowanym sprawozdaniu z całkowitych dochodów za rok obrotowy zostały prawidłowo wykazane.

Przychody i koszty wykazane w skonsolidowanym sprawozdaniu z całkowitych dochodów stanowią przychody i koszty wykazane w jednostkowych sprawozdaniach finansowych spółek wchodzących w skład Grupy Kapitałowej po wyeliminowaniu skutków wzajemnych transakcji wewnątrz Grupy Kapitałowej DELKO S.A.

1. Przychody ze sprzedaży

Kwota wynikająca ze skonsolidowanego sprawozdania z całkowitych dochodów wynosi	528 858 tys. zł
Kwoty wynikające z jednostkowych sprawozdań	737 970 tys. zł
Wyłączenia konsolidacyjne wynoszą	(-) 209 112 tys. zł

2. Pozostałe przychody operacyjne

Kwota wynikająca ze skonsolidowanego sprawozdania z całkowitych dochodów wynosi	801 tys. zł
Kwoty wynikające z jednostkowych sprawozdań	1 031 tys. zł
Wyłączenia konsolidacyjne wynoszą	(-) 230 tys. zł

3. Przychody finansowe

Kwota wynikająca ze skonsolidowanego sprawozdania	
z całkowitych dochodów wynosi	99 tys. zł
Kwoty wynikające z jednostkowych sprawozdań	2 170 tys. zł
Wyłączenia konsolidacyjne wynoszą	(-) 2 071 tys. zł
W/w wyłączenia dotyczą skutków wypłat dywidend wewnątrz Grupy Kapitałowej oraz naliczenia odsetek od pożyczek.	

KOSZTY I STRATY

Kwoty zaprezentowane w skonsolidowanym sprawozdaniu z całkowitych dochodów zostały prawidłowo wykazane.

4. Koszty działalności operacyjnej

Kwota wynikająca ze skonsolidowanego sprawozdania	
z całkowitych dochodów wynosi	531 053 tys. zł
Kwoty wynikające z jednostkowych sprawozdań	740 487 tys. zł
Wyłączenia konsolidacyjne wynoszą	(-) 209 434 tys. zł
Wyłączenia konsolidacyjne dotyczą kosztów związanych ze sprzedażą wewnątrz Grupy Kapitałowej.	

5. Pozostałe koszty operacyjne

Kwota wynikająca ze skonsolidowanego sprawozdania	
z całkowitych dochodów wynosi	2 004 tys. zł
Kwoty wynikające z jednostkowych sprawozdań	2 016 tys. zł
Wyłączenia konsolidacyjne wynoszą	(-) 12 tys. zł

6. Koszty finansowe

Kwota wynikająca ze skonsolidowanego sprawozdania	
z całkowitych dochodów wynosi	3 341 tys. zł
Kwoty wynikające z jednostkowych sprawozdań	3 605 tys. zł
Wyłączenia konsolidacyjne wynoszą	(-) 264 tys. zł
W/w wyłączenia dotyczą skutków naliczenia odsetek od pożyczek wewnątrz Grupy Kapitałowej.	

7. Podatek dochodowy

Kwota wynikająca ze skonsolidowanego sprawozdania

z całkowitych dochodów wynosi (-) 948 tys. zł

Kwoty wynikające z jednostkowych sprawozdań (-) 970 tys. zł

Wyłączenia konsolidacyjne wynoszą (+) 22 tys. zł

Wyłączenia konsolidacyjne są następstwem korekty o kwotę różnicy pomiędzy oszacowanym podatkiem przypadającym na kwoty niezrealizowanych marży 2011 i 2012r.

8. Zysk (strata) netto na działalności kontynuowanej

Kwota wynikająca ze skonsolidowanego sprawozdania

z całkowitych dochodów wynosi (-) 5 692 tys. zł

Kwoty wynikające z jednostkowych sprawozdań (-) 3 967 tys. zł

Wyłączenia konsolidacyjne wynoszą (-) 1 725 tys. zł

Uwzględnione wyłączenia za wyjątkiem zysku przypadającego akcjonariuszom mniejszościowym.

9. Zysk (strata) netto za rok obrotowy (-) 5 692 tys. zł

z tego

a) przypadający akcjonariuszom podmiotu dominującego (-) 6 156 tys. zł

b) przypadający akcjonariuszom mniejszościowym 464 tys. zł

Zysk netto przypadający akcjonariuszom mniejszościowym jest następstwem wyniku finansowego spółki Delko Otto Sp. z o.o. w Ostrowcu Świętokrzyskim.

D. POZOSTAŁE USTALENIA

1. Kompletność i prawidłowość dodatkowych informacji.

Dodatkowe informacje zawierają dane liczbowe i objaśnienia słowne zaprezentowane w sposób zgodny z wymogami Międzynarodowych Standardów Rachunkowości, Międzynarodowych Standardów Sprawozdawczości Finansowej oraz związanych z nimi interpretacji ogłoszonych w formie rozporządzeń Komisji

Europejskiej, a w zakresie nieuregulowanym w tych Standardach – stosownie do wymogów Ustawy o rachunkowości i wydanych na jej podstawie przepisów wykonawczych. Ponadto wyczerpują one ustaloną tam tematykę w zakresie dotyczącym badanej Grupy Kapitałowej.

2. Prawdliwość sporządzenia skonsolidowanego sprawozdania z przepływów pieniężnych.

Skonsolidowane sprawozdanie z przepływów pieniężnych zostało sporządzone i zaprezentowane w sposób zgodny z wymogami Międzynarodowych Standardów Rachunkowości.

Przedmiotowe sprawozdanie jest prawidłowo powiązane ze skonsolidowanym sprawozdaniem z sytuacji finansowej oraz skonsolidowanym sprawozdaniem z całkowitych dochodów.

3. Prawdliwość sporządzenia skonsolidowanego sprawozdania ze zmian w kapitale własnym.

Skonsolidowane sprawozdanie ze zmian w kapitale własnym zostało sporządzone w sposób zgodny z wymogami Międzynarodowych Standardów Rachunkowości. Przedmiotowe sprawozdanie jest prawidłowo powiązane ze skonsolidowanym sprawozdaniem z sytuacji finansowej oraz skonsolidowanym sprawozdaniem z całkowitych dochodów.

4. Prawdliwość sporządzenia sprawozdania z działalności.

Sprawozdanie z działalności Grupy Kapitałowej Delko S.A. za okres 1.01.2012r. – 31.12.2012r. zawiera informacje określone w art. 49 ust.2 ustawy o rachunkowości oraz rozporządzenia Ministra Finansów z dnia 19 lutego 2009r. w sprawie informacji bieżących i okresowych przekazywanych przez emitentów papierów wartościowych oraz warunków uznawania za równoważne informacji wymaganych przepisami prawa państwa nie będącego państwem członkowskim.

5. Ustalenia końcowe.

Niniejszy raport zawiera 29 stron kolejno ponumerowanych i zaparafowanych.

Biegły rewident Grupy Kapitałowej,
kluczowy biegły rewident

Zbigniew Radek

Nr. ewid. 9666

przeprowadzający badanie w imieniu:

**ZESPÓŁ USŁUG FINANSOWO-KSIĘGOWYCH
BILANS-SERVIS Spółka z o.o. GRUPA FINANS-SERVIS
25-528 Kielce, ul. Zagnańska 84
Nr podmiotu uprawnionego
do badania sprawozdań finansowych 187**

CZŁONEK ZARZĄDU

Zbigniew Andrzej Radek

biegły rewident
nr ewid. 9666

PREZES ZARZĄDU

Andrzej Mucha

biegły rewident
nr ewid. 2652

Kielce, dnia 26.04.2013 r.